

# Herzlich willkommen

in



Einwohnerversammlung 2023

# Vorgehensweise

- 3 Blöcke
- dazwischen Diskussion und Fragen
- das Wort erhalten nur Einwohner -> Mikrofone
- -> daher Nennung von Name und Straße erforderlich
- Anregungen und Vorschläge
- Präsentation auf der Homepage der Gemeinde abrufbar
- [www.weingarten-baden.de](http://www.weingarten-baden.de)

- **Block 1**

- Schienengüterverkehr - Sachstand
- Mobilitätskonzept – konkretes Vorgehen
- Windkraft – Sachstand
- Klimaschutz – Ein Konzept für Weingarten

- **Block 2**

- Bauliche Gemeindeentwicklung
- Straßensanierungskonzept/Straßenerneuerungen/Radwegeausbau
- Hochwasserschutz – Gewässeruntersuchung und Maßnahmenkonzept

- **Block 3**
- Kinderbetreuung – Bedarfsentwicklung und Investitionen
- Turmbergschule – Abwägung Erweiterung zu Neubau
- Grundsteuer-Reform 2025
- Flüchtlingsaufnahme – Stand der Unterbringung in Weingarten
  
- **Diskussion und Fragen/Antworten -> nach jedem Block**



- Schienengüterverkehr - Sachstand
- Mobilitätskonzept - konkretes Vorgehen
- Windkraft - Sachstand
- Klimaschutz - Ein Konzept für Weingarten

## Bahnprojekt Mannheim- Karlsruhe

Neu- und Ausbau der Verbindung  
zwischen Mannheim und Karlsruhe

<https://www.mannheim-karlsruhe.de>



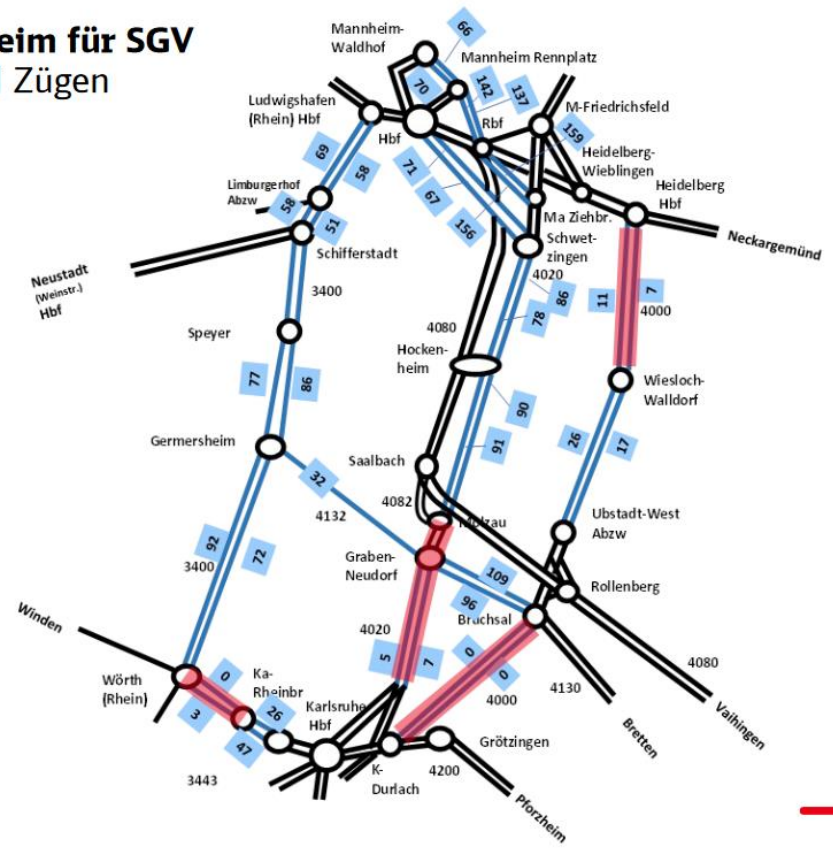
**V** Südlicher Zu- und Ablauf von Mannheim

## Eine NBS/ABS Mannheim – Karlsruhe muss sicherstellen, dass die Bestandsstrecken nicht überlastet sind

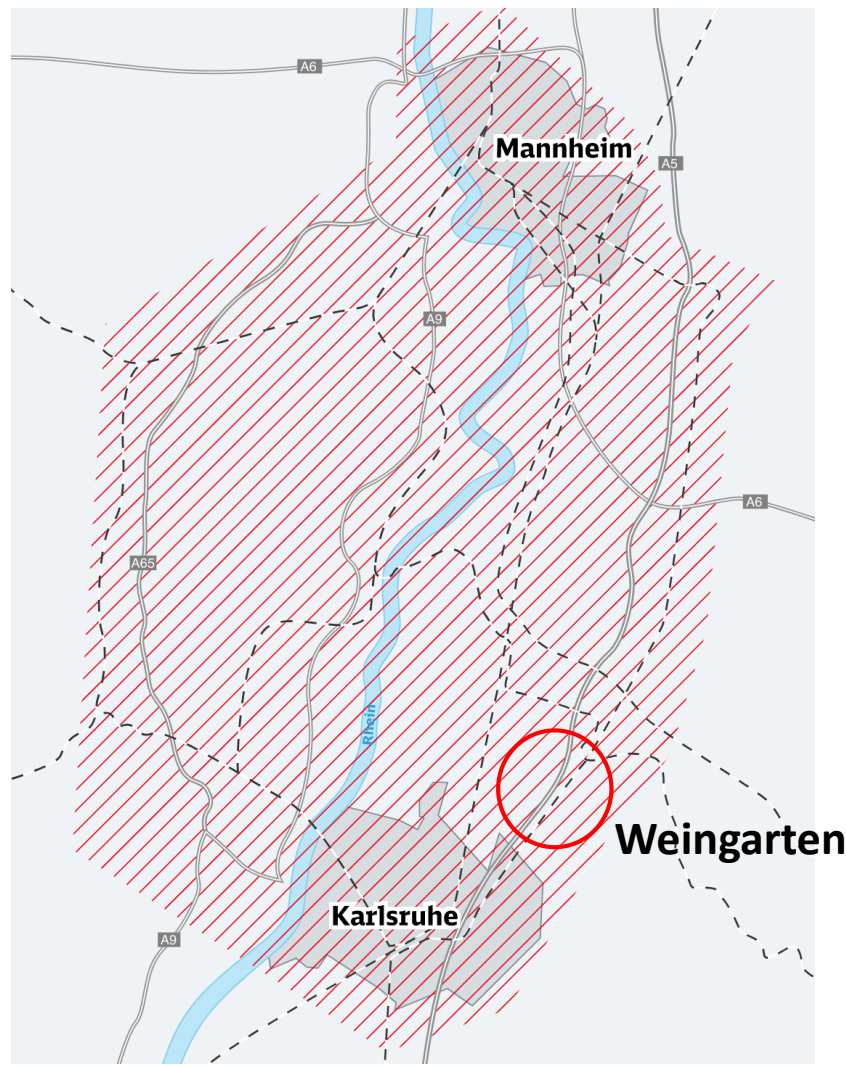


**Nutzbarkeit der Bestandsstrecken südlich Mannheim für SGV**  
Restkapazitäten im Tageszeitraum (6-22h) in Anzahl Zügen

- **Ziel der NBS/ABS Mannheim – Karlsruhe** ist die **Bereitstellung ausreichender Kapazitäten über alle Verkehrsarten** im Korridor.
- Der **Personenverkehr** ist aufgrund verkehrlicher Abhängigkeiten (Verkehrshalte, Fahrzeit) **an die Bestandsstrecken gebunden**.
- Eine **NBS/ABS Mannheim – Karlsruhe** muss daher **vorrangig die Fahrbarkeit des Güterverkehrs** im Korridor **sicherstellen**.
- Hierzu sind insbesondere die **Streckenabschnitte mit keiner bzw. nur begrenzter Kapazität** für den **Güterverkehr zu entlasten** (s. rote Markierung).

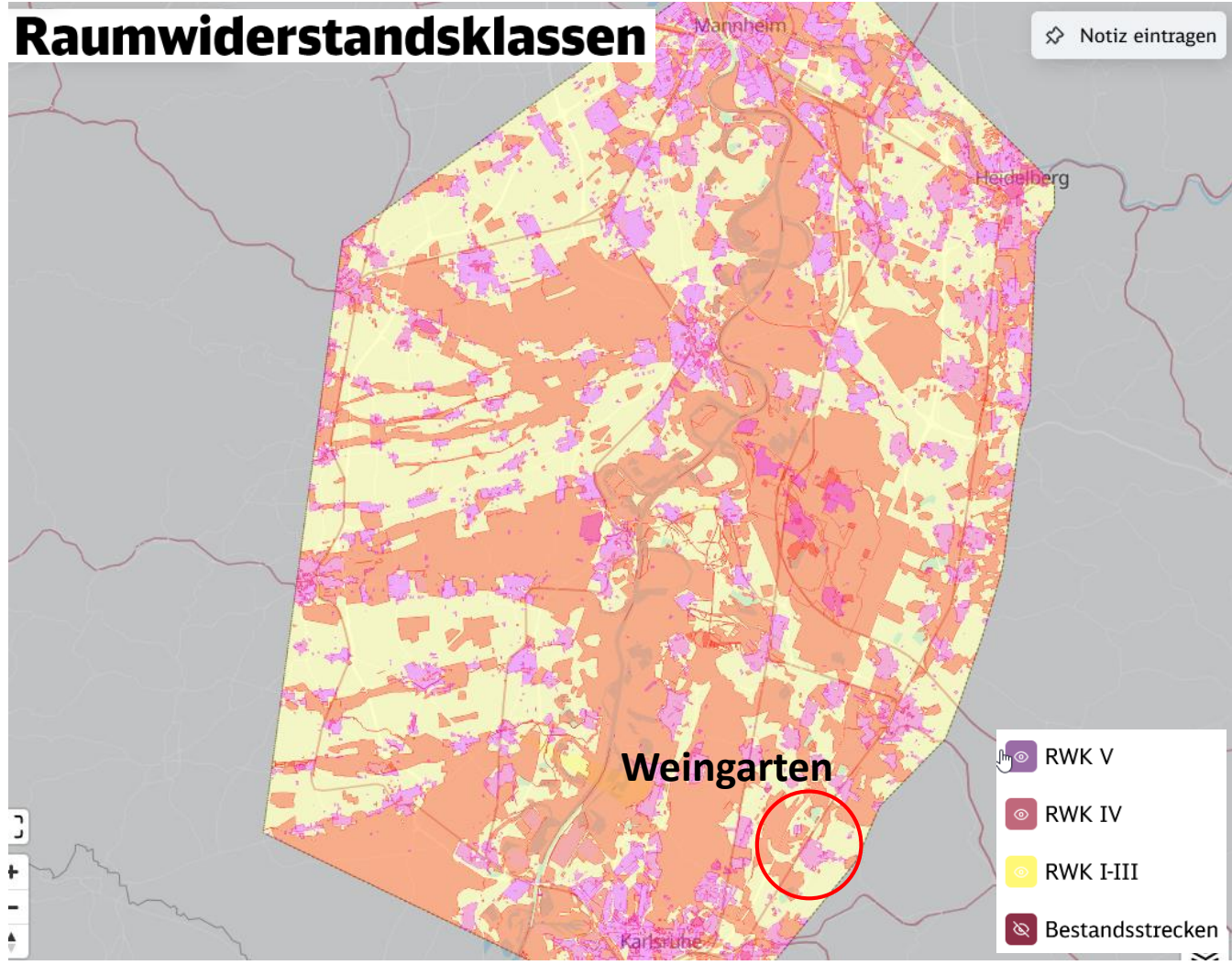


## Austausch mit der Öffentlichkeit

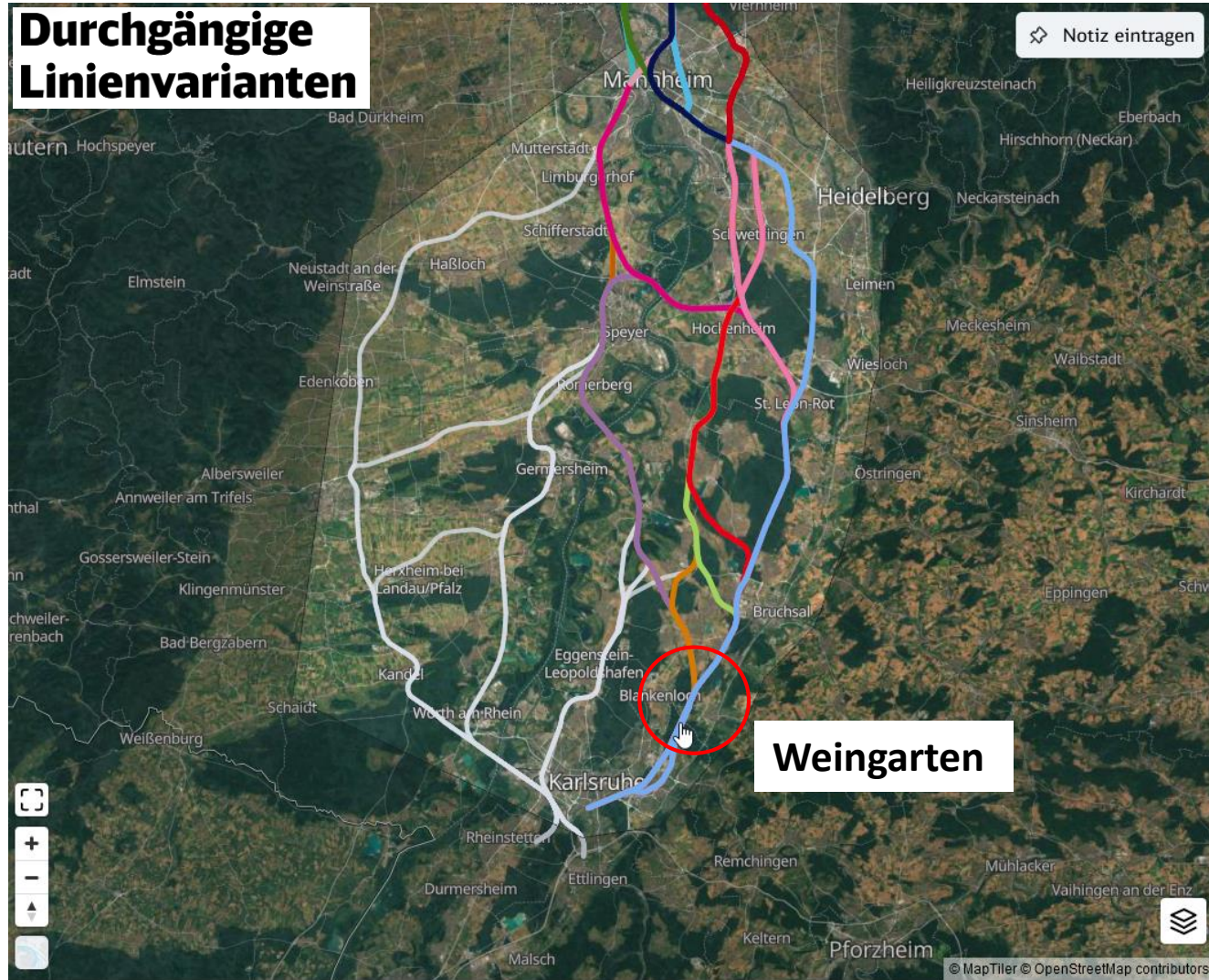




# Schienenengüterverkehr - aktueller Sachstand



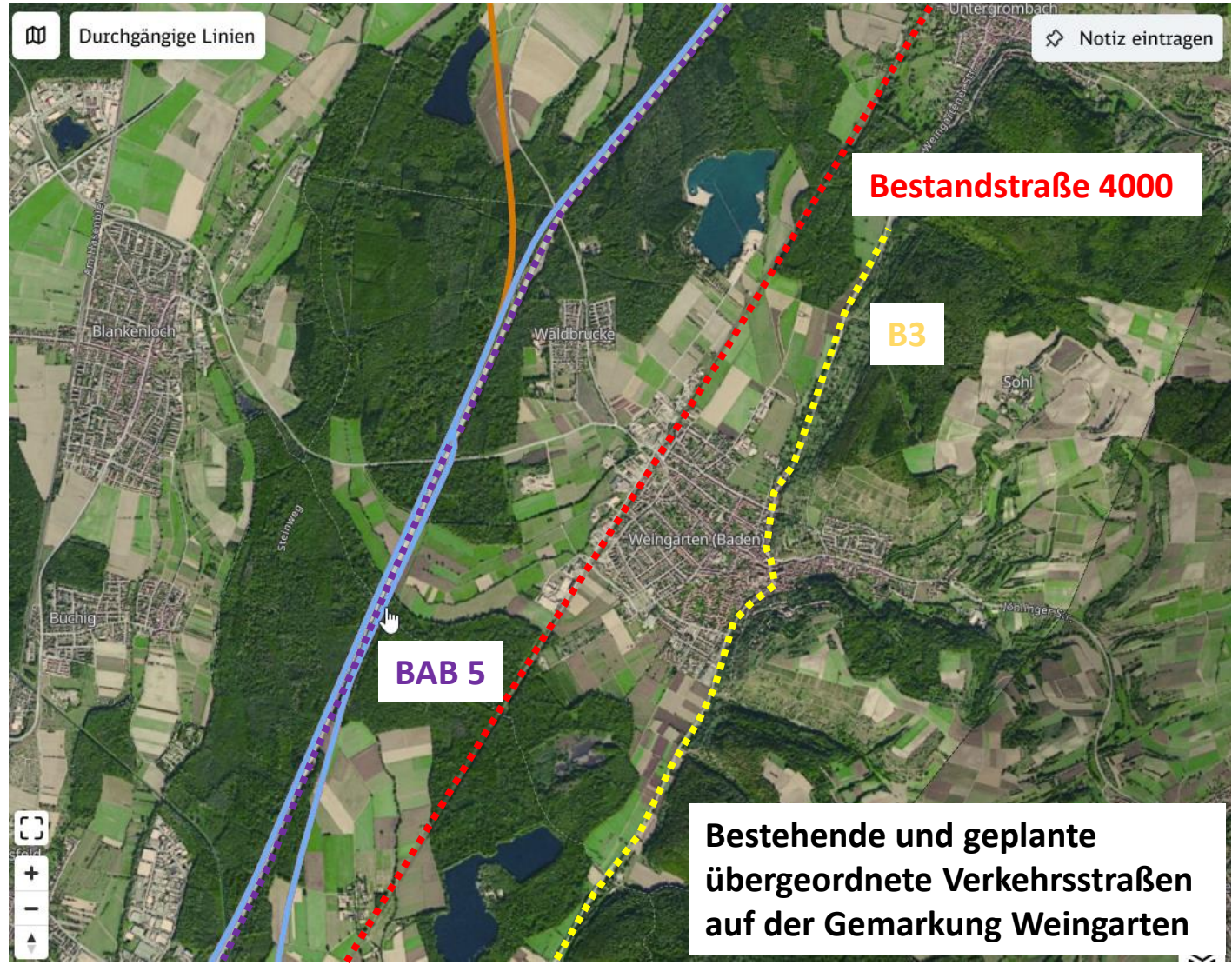
# Schiengüterverkehr - aktueller Sachstand







# Schienenengüterverkehr - aktueller Sachstand





## Verfahrensbegleitung durch die Gemeindeverwaltung:

- Kein Ausbau der Bestandsstrecke durch Ortslage Weingarten
- Lärmschutzwall Waldbrücke an BAB 5 Ostseite war nicht bekannt
- Das Weingartener Moor ist Schutzgebiet
- Hinweis: Lärmschutzmaßnahmen im Zusammenhang mit dem Projekt werden im weiteren Planverfahren behandelt
- **Einwand: Überbündelung der Verkehrsstraßen auf Gemarkung Weingarten  
BAB 5 - Bahntrasse 4000 - B3 im Abstand von 2,5 km**

# Schiengüterverkehr - aktueller Sachstand



Der aktuelle Terminplan der NBS/ABS Mannheim – Karlsruhe sieht die Einreichung der Unterlagen zum ROV für 2023 vor.



STAND 01/2021

	2020				2021				2022				2023				2024	
	1. Q.	2. Q.	3. Q.	4. Q.	1. Q.	2. Q.	3. Q.	4. Q.	1. Q.	2. Q.	3. Q.	4. Q.	1. Q.	2. Q.	3. Q.	4. Q.	1. Q.	2. Q.
<b>Trassenfindung und technische Machbarkeitsuntersuchungen</b>																		
Raumwiderstandsanalyse	█	█	█															
Entwicklung von Grobkorridoren			█	█	█													
Entwicklung von Trassenkorridoren und ersten Linienentwürfen				█	█	█												
Optimierung der Linienentwürfe und Festlegung der Varianten							█	█										
Variantenvergleich und Festlegung der Antragsvariante									█	█	█	█	█	█	█			
Erstellung der Raumordnungsunterlage																█	█	
<b>Umweltuntersuchungen im Raumordnungsverfahren</b>																		
Faunistische Planungsraumanalyse			█	█														
Übersichtskartierungen					█	█	█											
FFH-Untersuchungen										█	█	█						
<b>Raumordnungsverfahren</b>																		
																		█

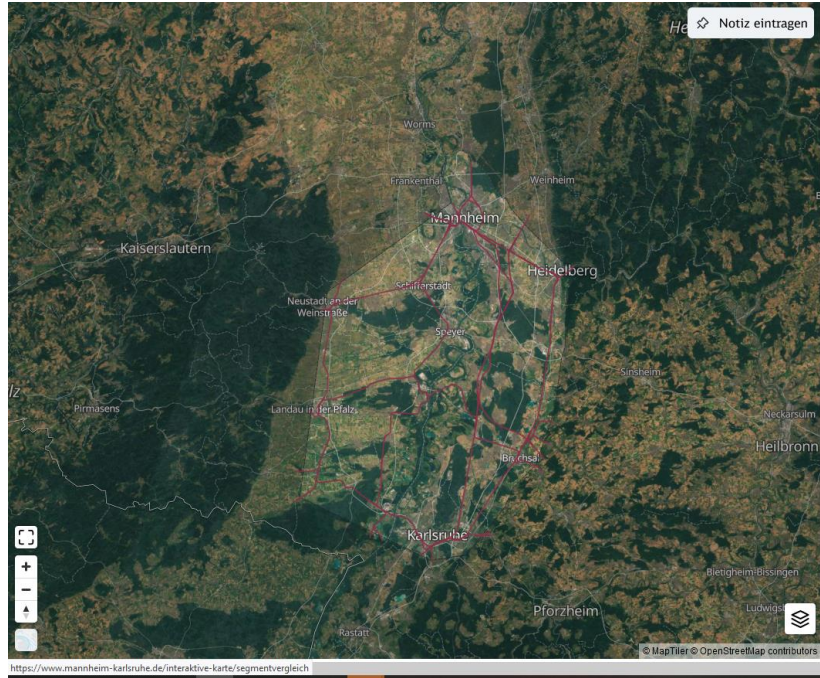
## Interaktive Karte

Planung im Raum

Die interaktive Karte des Bahnprojekts Mannheim-Karlsruhe gibt einen Überblick über den aktuellen Planungsstand.

[Karte anzeigen](#)

<https://www.mannheim-karlsruhe.de>



### Die interaktive Karte Mannheim-Karlsruhe

Die interaktive Karte gibt einen Überblick über den jeweils aktuellsten Planungsstand. Auch Planungsgrundlagen können in der Karte auf verschiedenen Ebenen sichtbar gemacht werden.

- Aktueller Planungsstand**
  - Weiterzuverfolgende Linienvarianten >
- Planungsschritte**
  - Durchgängige Linien >
  - Untersuchung der Engstellen >
  - Segmentvergleich >
  - Linienkorridore >
  - Grobkorridore >

# Mobilitätskonzept



Gemeinde Weingarten

## Mobilitätsentwicklungskonzept Teil 1



# Mobilitätskonzept



**Teil 1: Fußgänger / Barrierefreiheit / Radverkehr / Parken**

**Teil 2: Fließender Verkehr / ÖPNV / E-Mobilität**

# Mobilitätskonzept

## Leitbilder - Strategien - Ziele

Thema 1: Erhalt der globalen und lokalen Lebensgrundlagen

Thema 2: Mobilität für Alle

Thema 3: Weingarten als lebendigen Ort erhalten und weiterentwickeln

Thema 4: Freiheit und Verantwortung bei der Verkehrsmittelwahl

Thema 5: Gute Erreichbarkeit auf sicheren Wegen



## Leitbilder - Strategien - Ziele

Ziel 1: Entwicklung einer zentralen Achse zwischen Rathaus und Bahnhof

Ziel 2: Verkehrssicherheit für Fußgänger erhöhen

Ziel 3: geordnetes Parken

Ziel 4: Radfahren auf der Fahrbahn

Ziel 5: Fahrradparken verbessern

Ziel 6: Verbindungen in die Nachbarorte und ÖPNV verbessern

Ziel 7: Umweltgerechte Mobilität fördern

Ziel 8: Motorisierten Individualverkehr reduzieren

Ziel 9: Verkehrsvermeidung durch lokale Angebot

Ziel 10: Barrierefreiheit für Senioren und Menschen mit Behinderung



## **24.10.2022: Beschluss Parkraumkonzept im „Quartier Hinterdorf“ durch den Gemeinderat**

Beschlussfassung als Grundlage für andere Quartiere – Beauftragung der Umsetzung von Markierungsarbeiten durch die Verwaltung



## **21.03.2022: Beschluss Mobilitätskonzept Teil 1 durch den Gemeinderat in öffentlicher Sitzung**

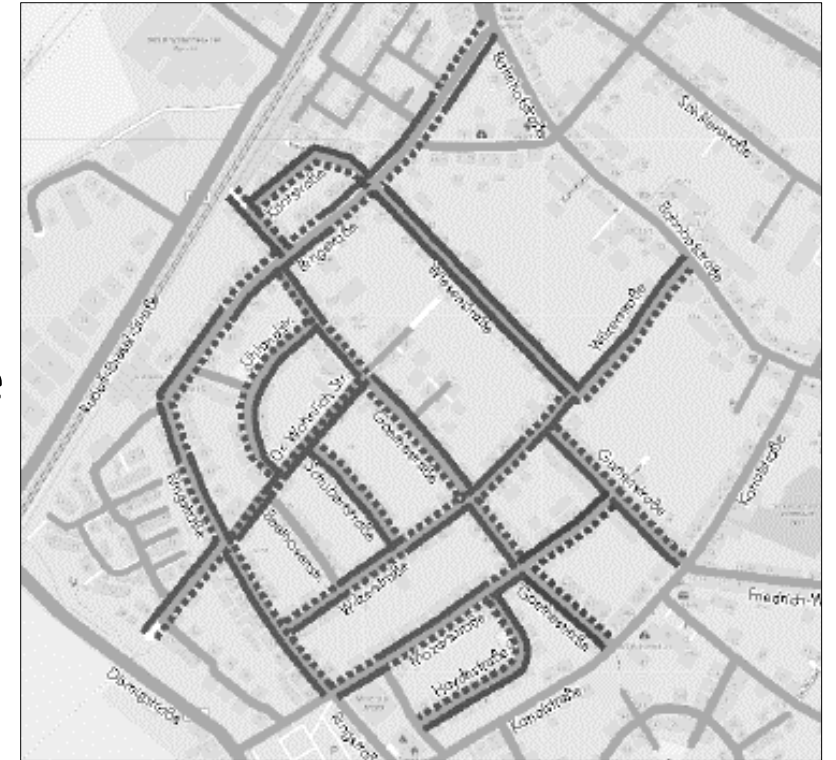
- **Gehweg durchgängig mit Mindestbreite 1,50 m auf mind. einer Seite**
- **Verbleibende Straßen-Durchfahrtsbreite mindestens 3,15 m**
- **Parken wo möglich – in der Regel nur einseitig möglich**
- **Alle Parkflächen werden konkret eingezeichnet**

---

**Info: Erstellung Parkraumbewirtschaftungskonzept beauftragt**

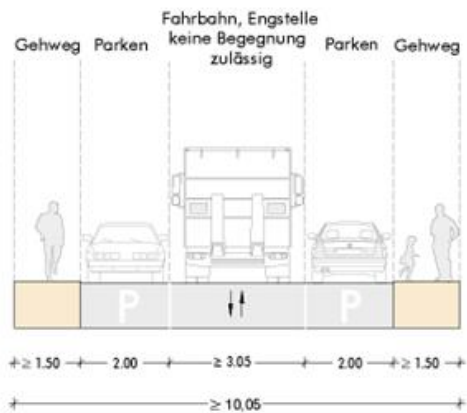
## 1. „Quartier Hinterdorf“:

- 24.10.2022: Beschluss Parkraumkonzeption
- 29.11.2022: Bürgergespräche
- 19.01.2023: Bürgerinformationsveranstaltung
- 27.02.2023: Beschluss modifizierte und angepasste Parkraumkonzeption (mit Ausnahme Uhland- und Gartenstraße)
- 27.03.2023: Beschluss Uhland- und Gartenstraße
- ab 22.05.2023: Umsetzung / Markierungsarbeiten

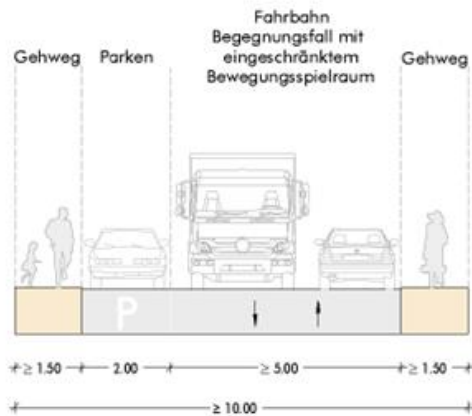


## Module A-D

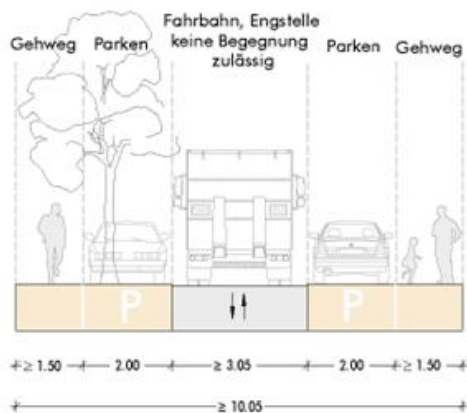
A - Straßenraum mit beidseitigem Fahrhornparken



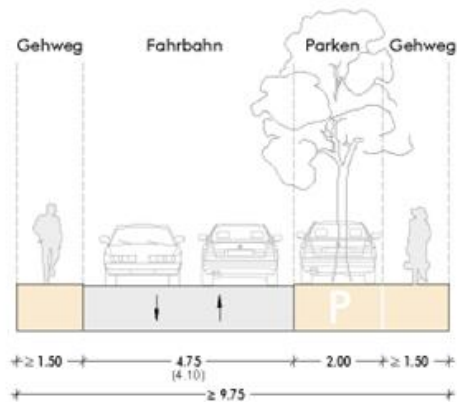
B - Straßenraum mit einseitigem Fahrhornparken



C - Straßenraum mit beidseitigem Gehwegparken

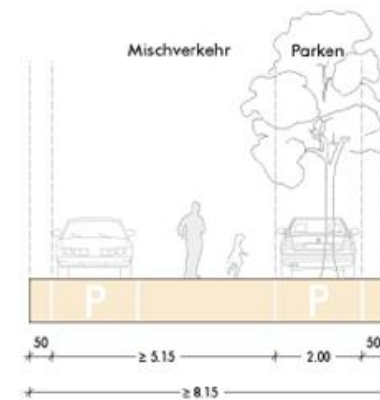


D - Straßenraum mit einseitigem Gehwegparken

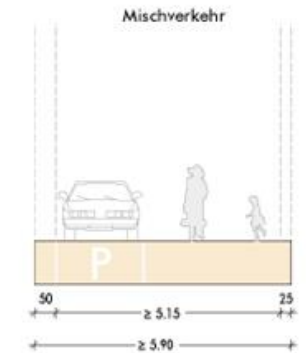


## Module E-F

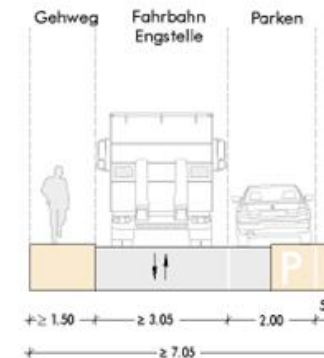
E - Straßenraum Mischverkehrsfläche mit beidseitigem Parken



F - Straßenraum Mischverkehrsfläche mit einseitigem Parken



G - Einseitiges Fahrhornparken (ehemaliger Gehweg)



Optional Kombination  
der Module A-G

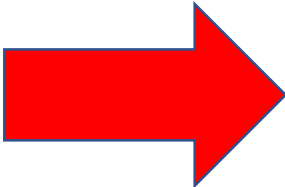
Modul A und B –  
Fahrhornparken  
beidseitig/einseitig

Modul C und D –  
Gehwegparken  
beidseitig/einseitig

Modul G –  
Einseitiges Fahrhorn-  
Parken (ehemaliger  
Gehweg)

Modul E und F –  
Mischverkehr  
beidseitig/einseitig

## Bisherige Folgerungen Hinterdorf

- **Umlandstraße**
  - **Gartenstraße**
  - **Wiesenstraße**
  - **Kantstraße**
- 
- **Kein Parken vor Einfahrten!**
  - **Kompromisse fürs Parken?**
  - **Überregulierung?**
  - **Einnahmequelle?!**

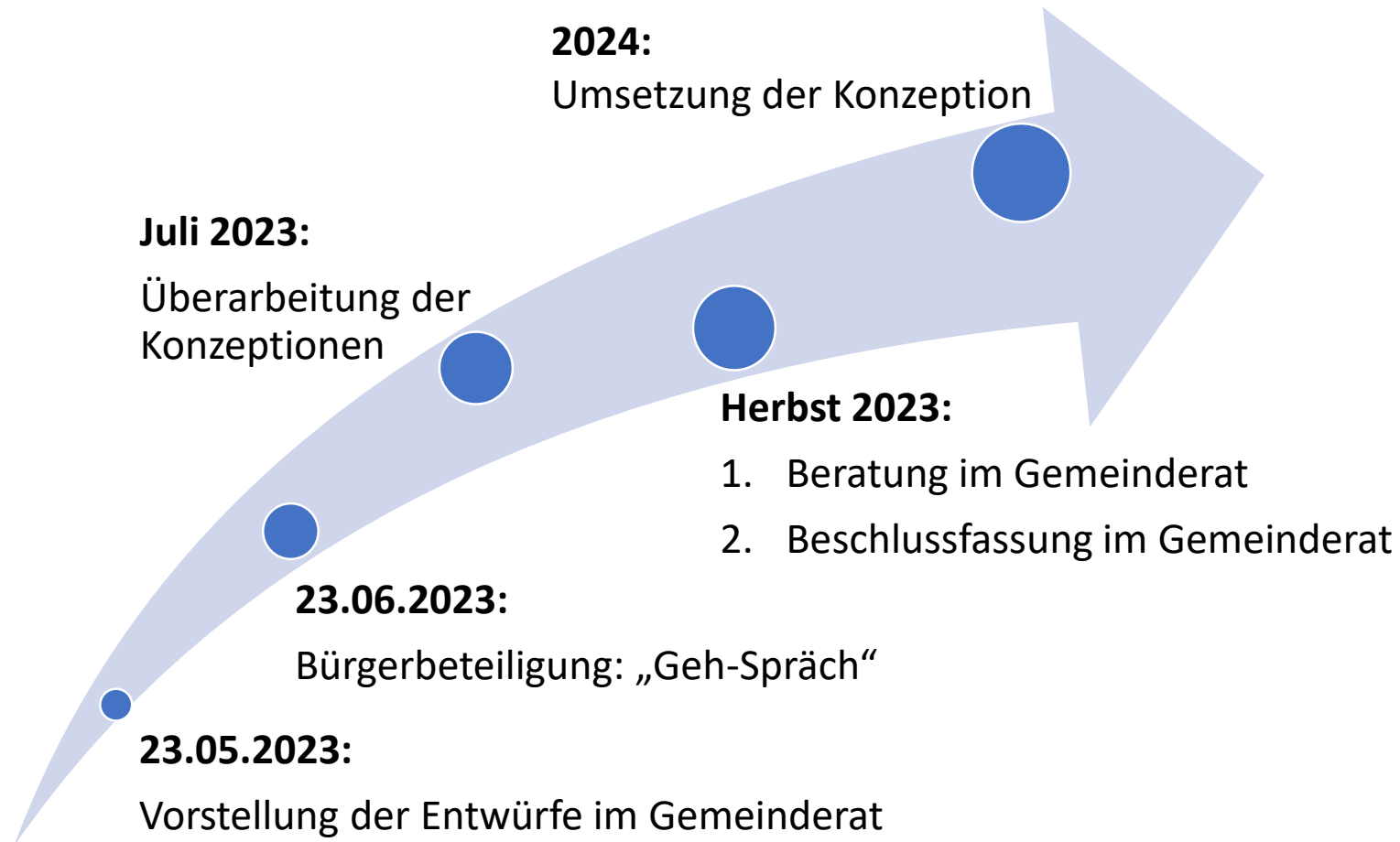


# Mobilitätskonzept

## Eindrücke vom „Geh-Spräch“ in der Waldbrücke (23.06.2023)



## 2. „Quartier Waldbrücke“ :

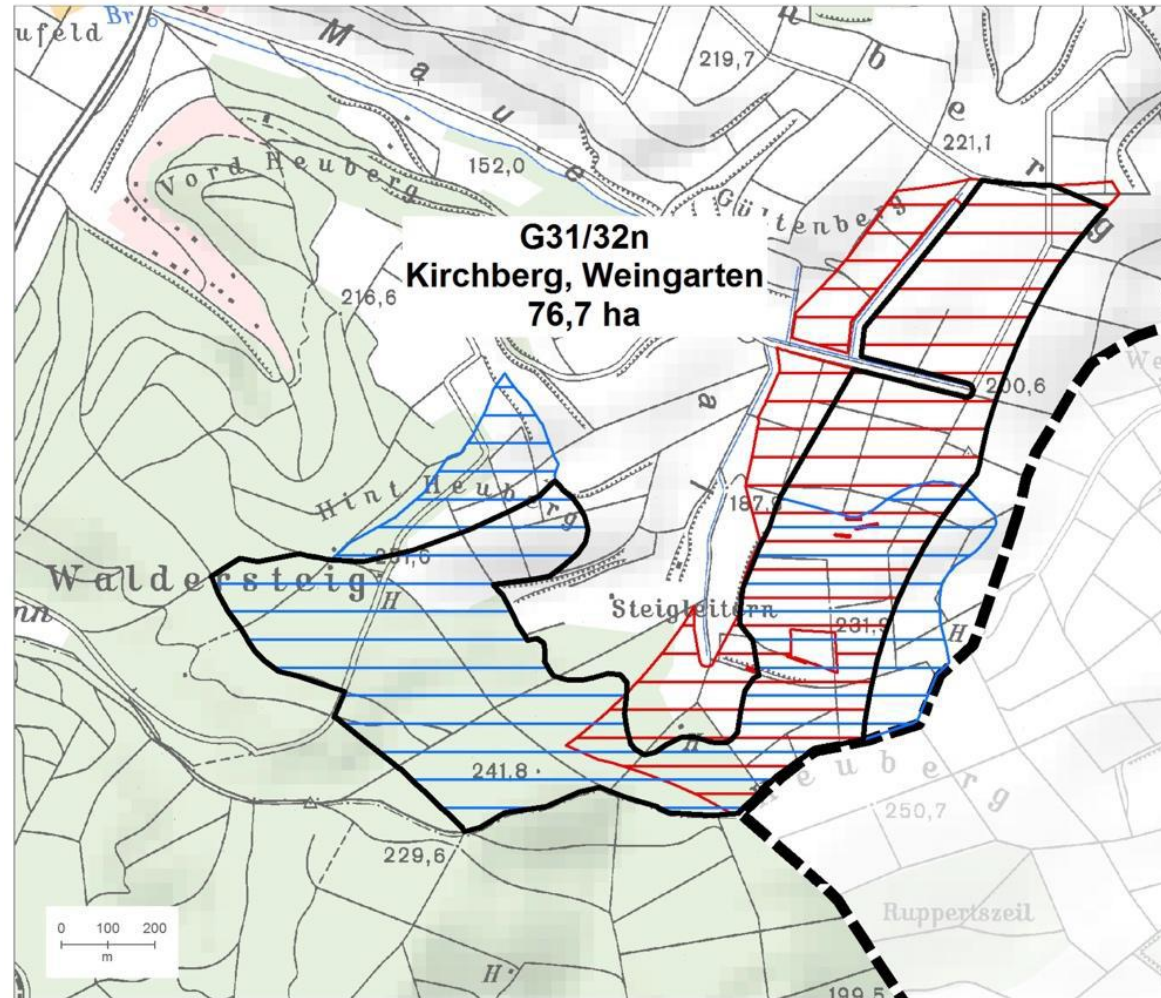


# Windkraft







# Windkraft

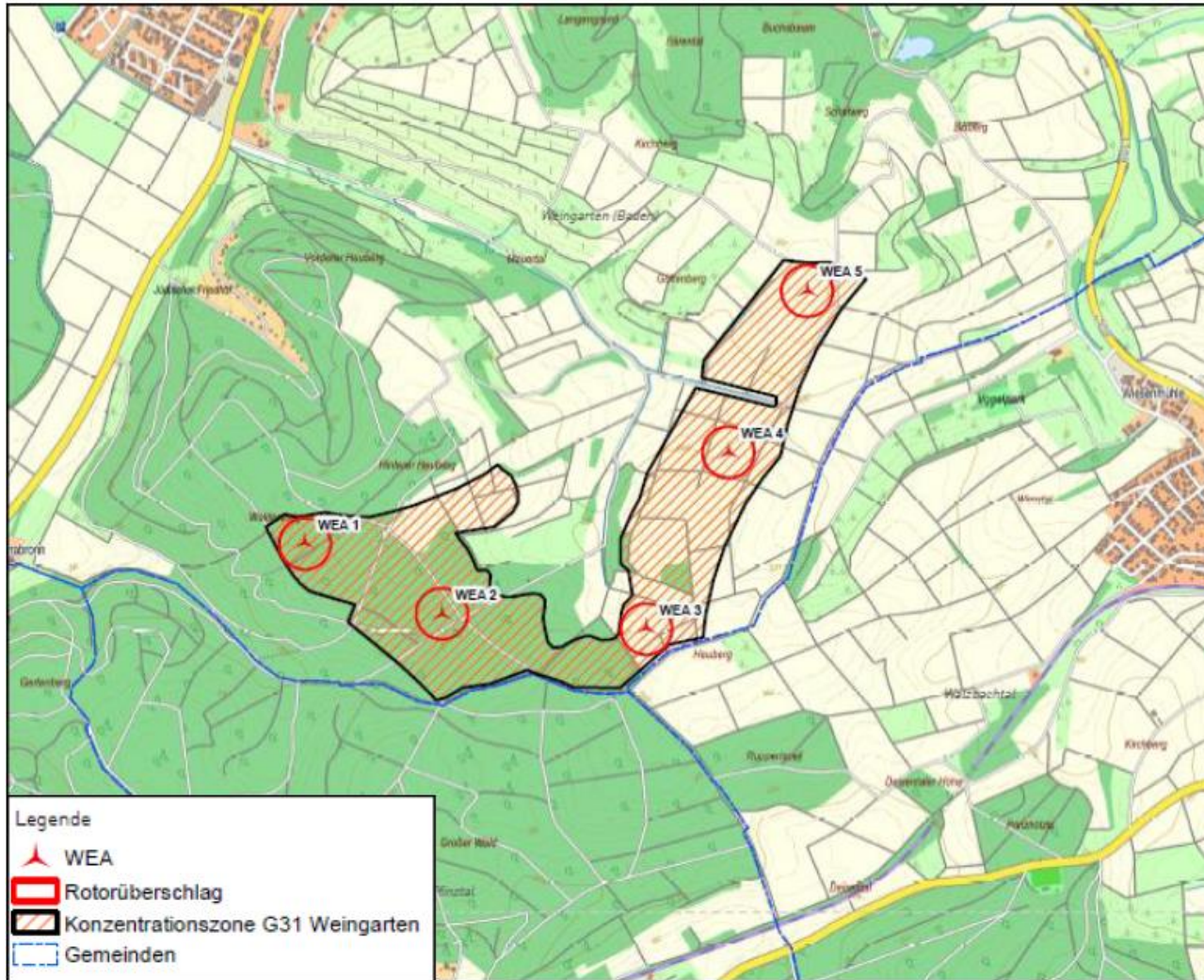


 **Konzentrationsfläche im Sachlichen Teilflächen-nutzungsplan Windenergie NVK**

 Flächenkonzept NVK  
 Vorranggebiet Wind Region Mittlerer Oberrhein Satzungsbeschluss 9.12.2015



## 2. Vorstellung des Windkraftprojekts Weingarten Windpark Weingarten: Parklayout 1



### Gebietssteckbrief

#### Planungsgrundlage

- › Ausweisung im FNP des NBV Karlsruhe

#### Parklayout

- › 5 WEA
- › Typ Vestas V162, 166 m Nabhöhe (247 m gesamt)
- › Nennleistung je 5,6 MW

#### Fakten zum Projektgebiet

- › 5 WEA
- › Gesamtleistung 28 MW
- › Prognostizierter jährlicher Energieertrag 76.000 MWh

# Windkraft

## 2. Vorstellung des Windkraftprojekts Weingarten Geplanter Anlagentyp



### Vorläufig geplanter Anlagentyp

Hersteller	Vestas
Typ	V162
Mast	Stahlrohrturm
Fundament	Ortbeton
Rotordurchmesser	162 m
Nabenhöhe in Meter über Grund	166 m
Gesamthöhe	247 m
Blattzahl	3
Nennleistung	5,6 MW



EnBW- Windpark Rot am See

- **Sachstand (1)**
- Teilflächennutzungsplan Nachbarschaftsverband Karlsruhe hat 2021 Rechtskraft erlangt -> **Vorrangfläche besteht**

-> **Politische Einflussnahme beendet**

-> **seitdem reines Verwaltungsverfahren**

- **Sachstand (2)**
- Naturschutz im Bereich des Waldes am Heuberg wurde durch Regionalverband bei seiner Flächenausweisung nicht berücksichtigt
- Gemeinderat hat über gemeindeeigene Waldfläche entschieden diese nicht einzubringen
- Ackerflächen stehen bereit für Windkraft  
-> wenn Eigentümer bereit sind ihre Flächen zu verpachten



- **Sachstand (3)**
- Windhöufigkeitsmessungen durch EnBW 2021  
**mit positivem Ergebnis abgeschlossen**  
-> Wirtschaftlichkeit alleinige Sache des Investors
- Es läuft das Naturschutz-Gutachten  
-> auch für die Waldflächen -> **Ergebnisse Herbst 2023**
- Zusammenarbeit mit Gemeinderat Walzbachtal  
und Einbindung Forum Energiedialog

- Sachstand (4)

## Neueste Entwicklung:

- **EU-Notfallverordnung vom 19.12.2022**  
**wurde in Deutsches Recht umgesetzt**
- > **„Kabinett beschließt Beschleuniger für Wind- und Netzausbau“**
- > **keine weiteren Naturschutz-Untersuchungen erforderlich, wenn strategische Umweltprüfung durchlaufen wurde**

## Informationsveranstaltungen Windkraft

**Info-Marktplatz in Jöhlingen  
Podiumsdiskussion in Weingarten**

**im Oktober 2023**

## Klimaschutz wurde bisher punktuell betrachtet

- Photovoltaik Walzbachhalle
- Holzhackschnitzel Walzbachhalle / Walzbachbad
- Holzhackschnitzel Schule / Rathaus / !mittendrin leben
- Straßenbeleuchtung Umstellung auf LED
- Nahwärmenetz abgelehnt
- Mobilitätskonzept
- Windkraft?
- Photovoltaik auf dem Baggersee?
- Photovoltaik auf dem Lärmschutzwall?
- Geothermie in Weingarten?
- Regenwasserversickerung in Bauleitplanung aufnehmen



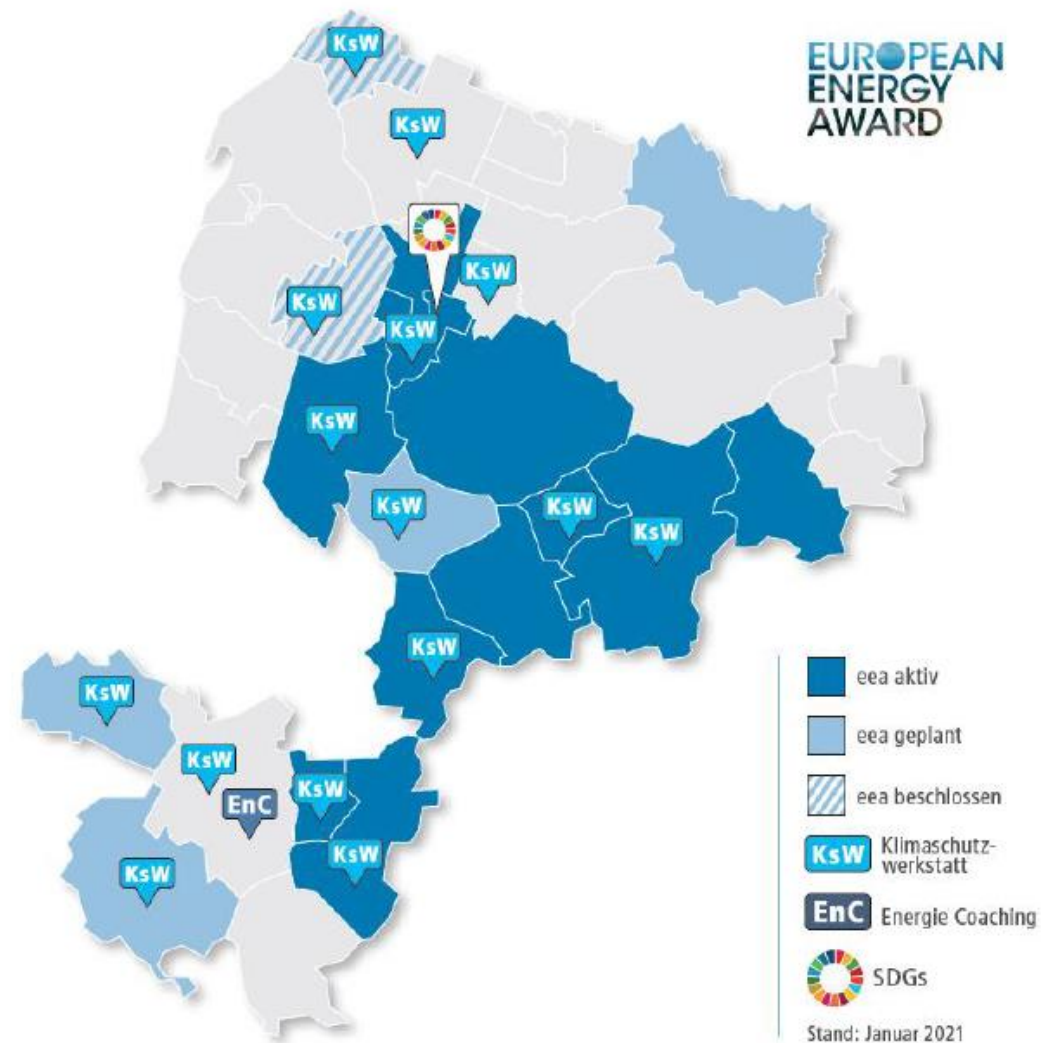
## Kommunales Energiemanagement

- seit Anfang 2023 in allen kommunalen Gebäuden
- kontinuierliche, exakte Verbrauchserfassung, regelmäßige Begehungen der Liegenschaften
- Feststellen von Unregelmäßigkeiten, fehlerhaften Einstellungen, Wartungsmängeln
- **Ziel:** transparenter Energieverbrauch, Steigerung der Energieeffizienz, **Einsparung von CO<sub>2</sub> und Kosten**



## European Energy Award

- Qualitätsmanagementprozess
- um Klimaschutz systematischer zu gestalten und Maßnahmen zu verstetigen
- Maßnahmenpaket aus
  - 39 Maßnahmen
  - in 6 Handlungsfeldern
  - am 23.05.2023 verabschiedet
- **Zertifizierung Ende 2024**



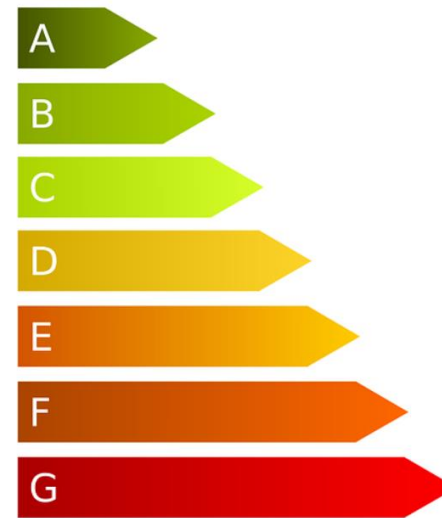
## Ausbau der Photovoltaik auf kommunalen Dächern

- 2 Anlagen in diesem Jahr zum Eigenverbrauch
  - *Kindergarten Bullerbü (20 kW<sub>p</sub>)*
  - *Wasserhochbehälter Katzenberg (24 kW<sub>p</sub>)*
- mit Energie-Speicher
- erwarteter Ertrag (Einsparung und Einspeisevergütung): 9.000 € jährlich
- weitere kommunale Dächer in Planung



## Freiwillige kommunale Wärmeplanung

- Antrag Landesförderung 80%
- „Energieplan“:
  - ganzheitliche Untersuchung
  - des Gemeindegebiets
  - auf Wärme- sowie Strombedarf
  - und Erzeugungspotential
  - mit präzisen Handlungsempfehlungen
- Fertigstellung des Energieplans voraussichtlich bis Ende 2024





## Ziel:

### Zukunftsfähige Wärme- und Stromversorgung

- Hochtemperatur-Nahwärmenetz in verdichteten Gebieten mit hohem Anteil an unsanierten Altbauten
  - *Energieträger: Biomasse, später Geothermie*
- Wärmepumpen in Gebäuden mit hoher Effizienzklasse
- Steigerung der Photovoltaik-Ausbaurate
  - *Aufdach, (versiegelte) Freifläche, Schwimmende Photovoltaik*



# Klimaschutz – ein Konzept für Weingarten





- Positionspapier des Regionalverbandes vom 07.12.2022:
  - großes geothermisches Potential des Oberrheingrabens soll nicht ungenutzt bleiben
  - thermisches Potential entspricht rechnerisch ungefähr dem gesamten Wärmebedarf der Region Mittlerer Oberrhein
  - Privathaushalte und Gewerbe!
  - sowohl Wärme- als auch Stromauskopplung möglich



# Block 1

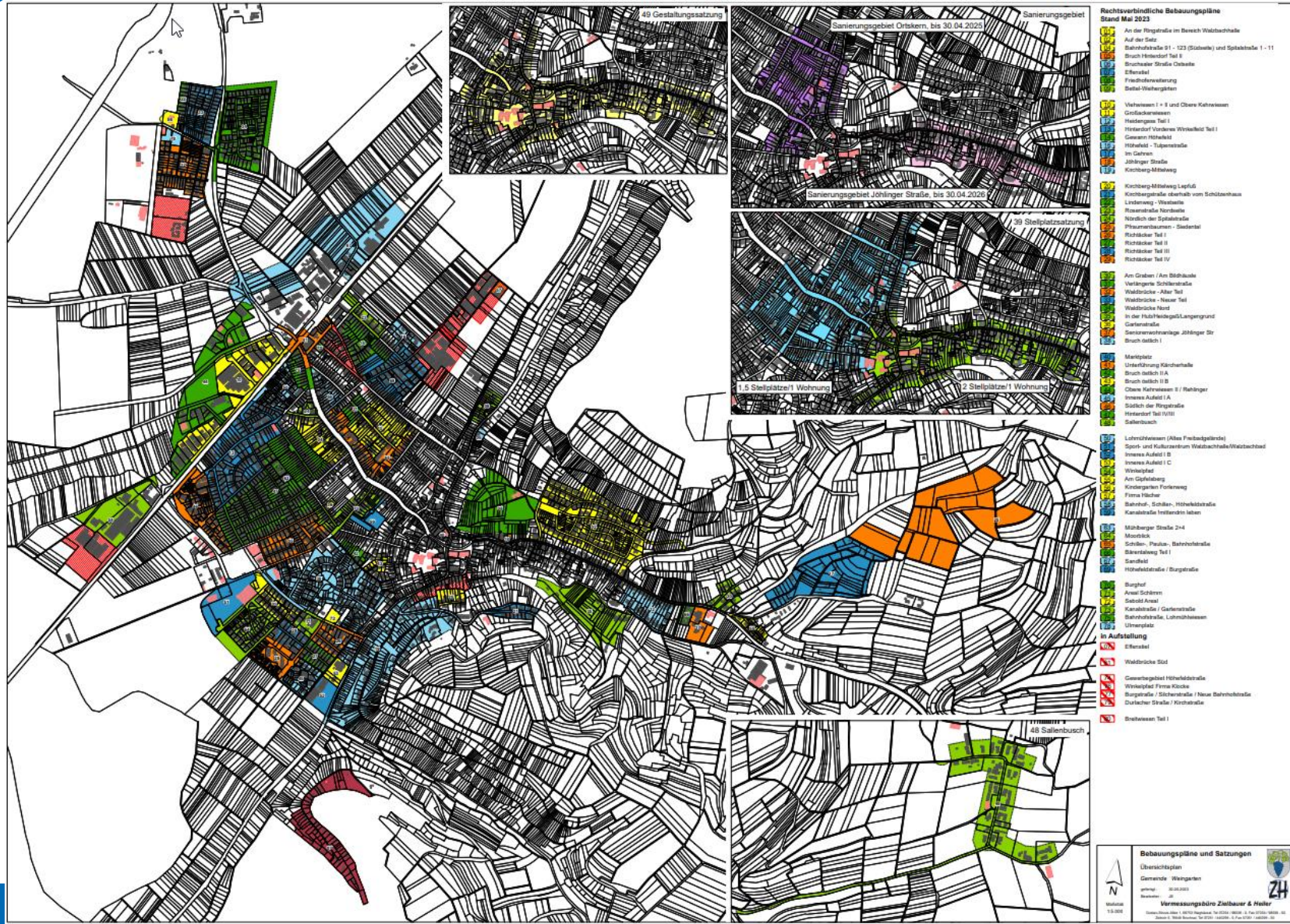
- Schienengüterverkehr - Sachstand
- Mobilitätskonzept – konkretes Vorgehen
- Windkraft – Sachstand
- Klimaschutz – Ein Konzept für Weingarten

=> DISKUSSION



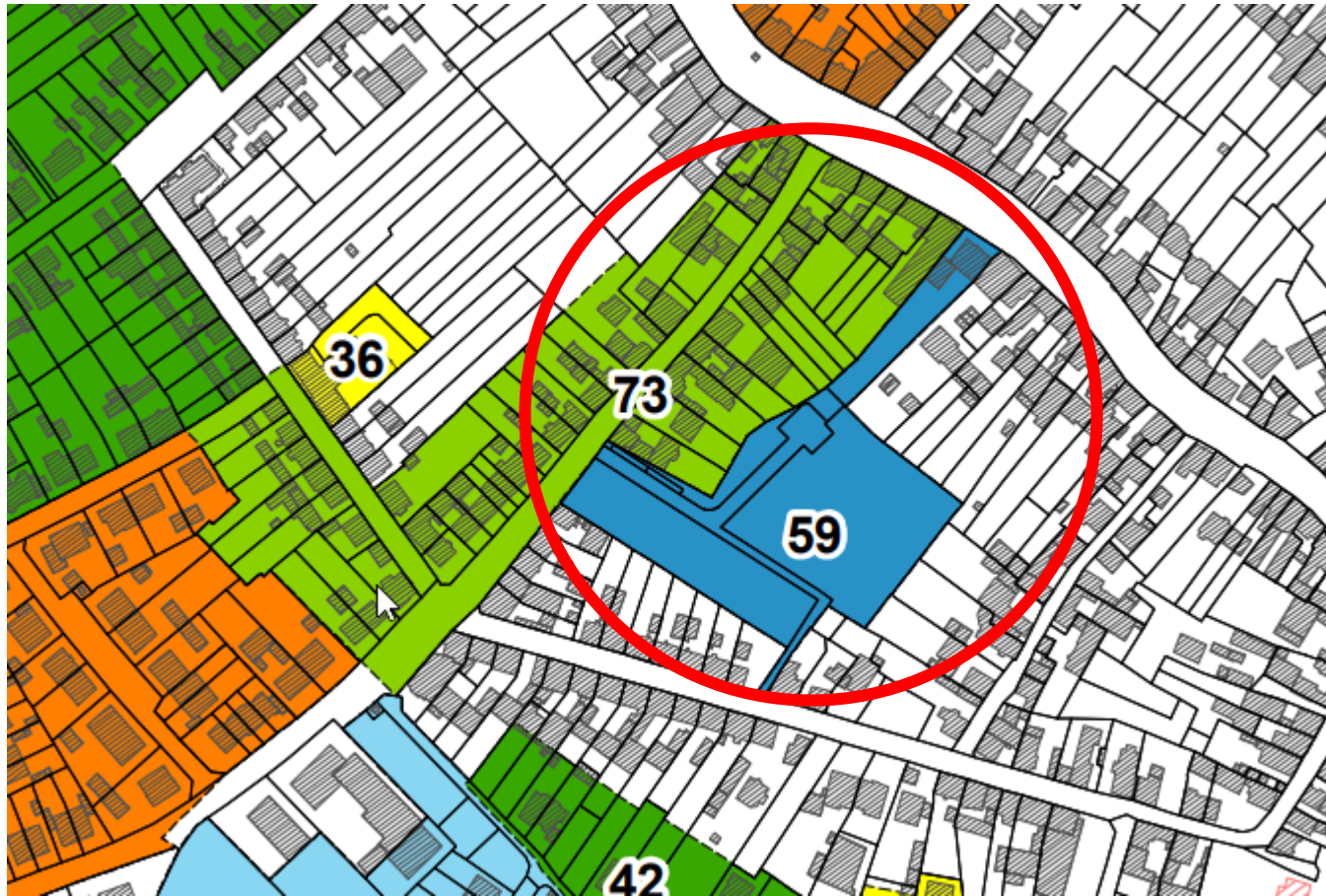
- Bauliche Gemeindeentwicklung
- Straßensanierungskonzept/Straßenerneuerungen/Radwegeausbau
- Hochwasserschutz – Maßnahmenkonzept

# Bauliche Gemeindeentwicklung





## B-Plan Nr. 59 „Kanalstraße !mittendrin leben“



### B-Plan Nr. 59 „Kanalstraße !mittendrin leben“

- Projektfläche ca. 9.200 m<sup>2</sup>  
(ohne Grundstück Bahnhofstraße)
- 20 öffentliche Stellplätze
- Pflegeheim mit 90 Einzelzimmer
- Betreutes Wohnen + 10 x 2-Zi-Wohn.
- 3 Mehrfamilienhäuser  
mit 39 Wohneinheiten (barrierefrei)
- Tiefgarage mit 39 Stellplätzen

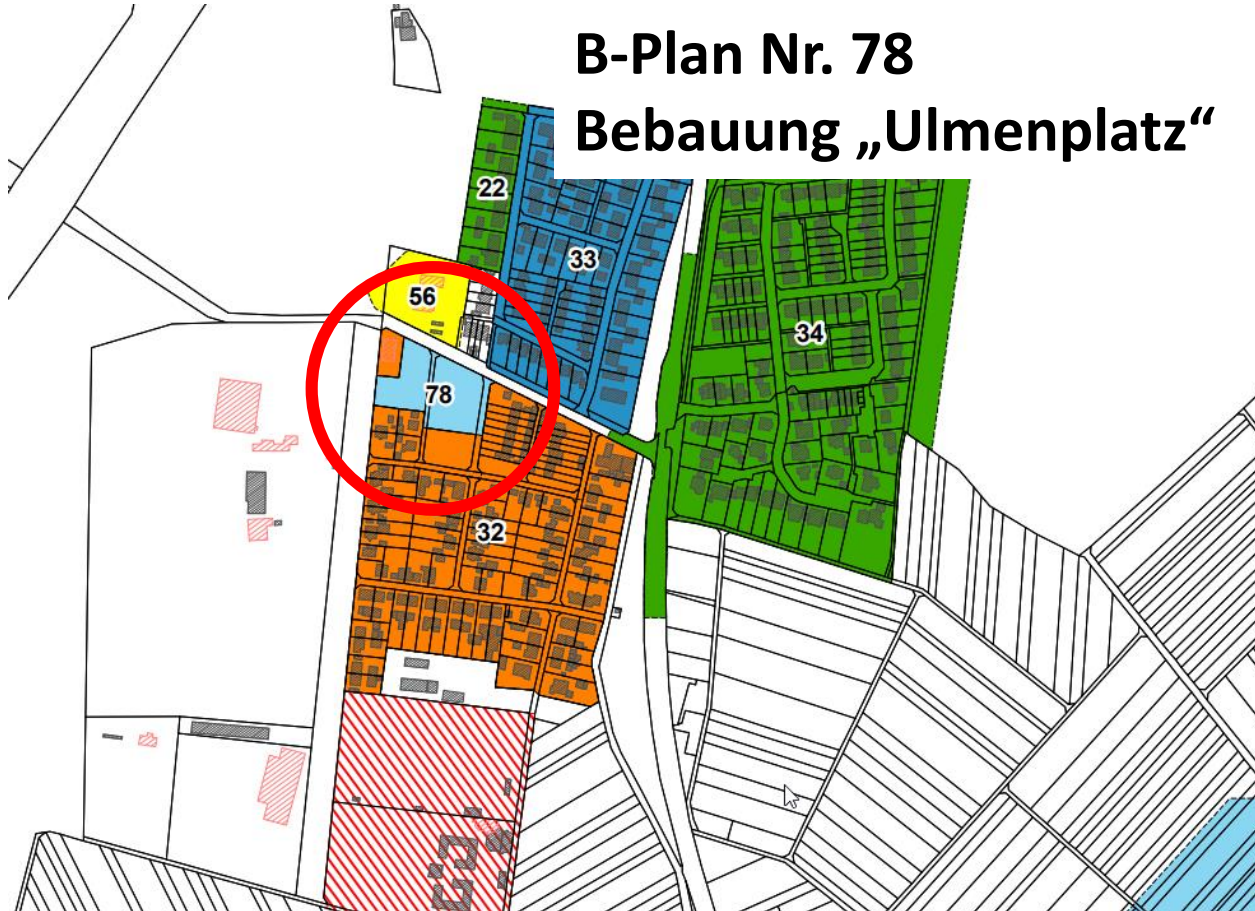
# Bauliche Gemeindeentwicklung

## B-Plan Nr. 59 „Kanalstraße !mittendrin leben“





## B-Plan Nr. 78 Bebauung „Ulmenplatz“



### B-Plan Nr. 78 „Bebauung Ulmenplatz“

- Projektfläche: ca. 4.600 m<sup>2</sup>
- 26 Reihenhäuser
  - (8 RH sozial gefördert)
- 2 MFH mit 22 WE
  - (22 WE sozial gefördert)
- Tiefgarage mit 90 Stellplätzen
- 5 öffentliche oberirdische Stellplätze



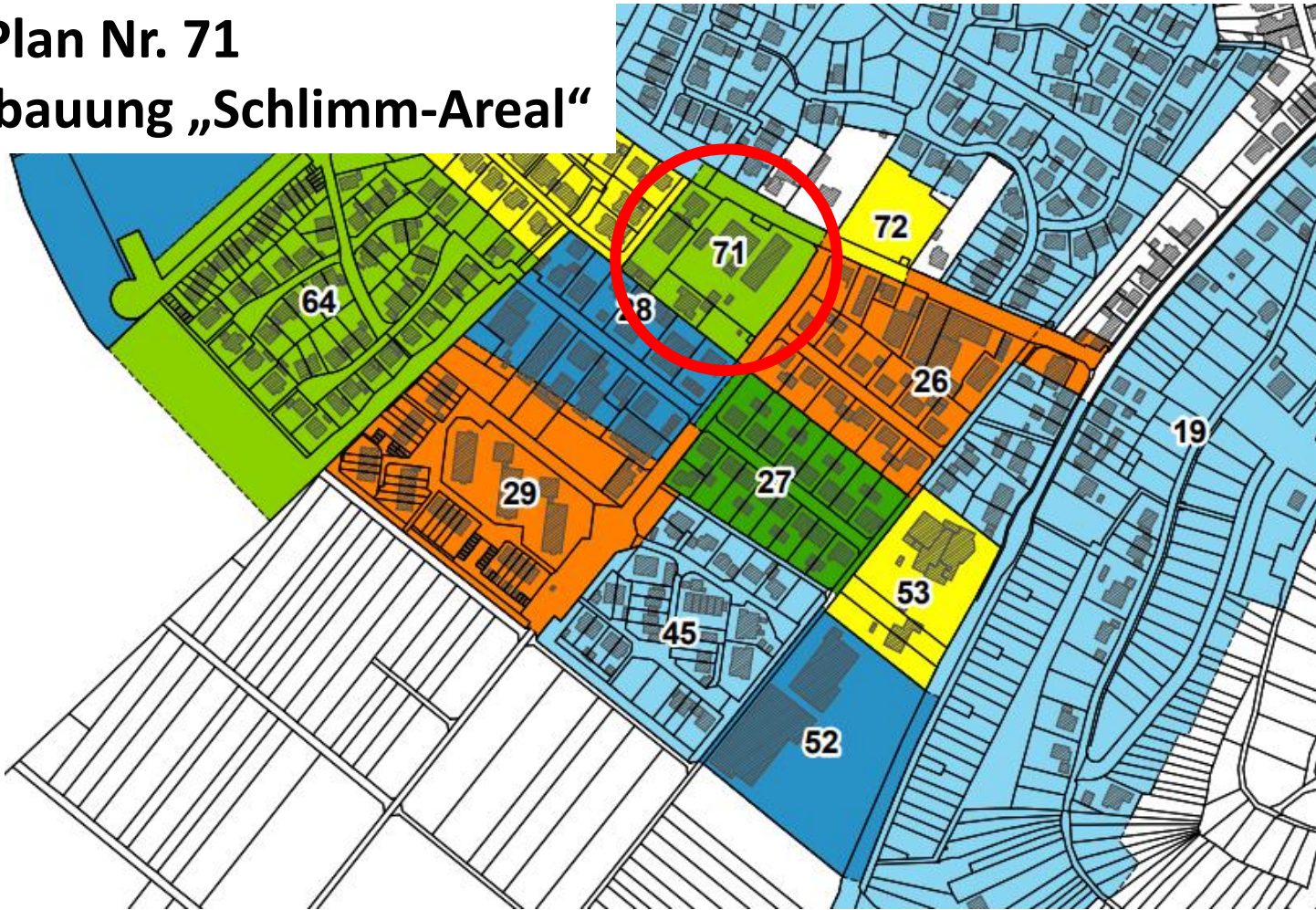
# Bauliche Gemeindeentwicklung



**B-Plan Nr. 78  
Bebauung „Ulmenplatz“**



## B-Plan Nr. 71 Bebauung „Schlimm-Areal“



### B-Plan Nr. 71 „Schlimm Areal“

- Projektfläche: ca. 5.000 m<sup>2</sup>
- 12 Reihenhäuser
- 2 MFH mit 43 WE
  - insgesamt 3.100 m<sup>2</sup>
  - 870 m<sup>2</sup> sozial gefördert
- Tiefgarage mit 89 Stellplätzen
- 5 öffentliche oberirdische Stellplätze

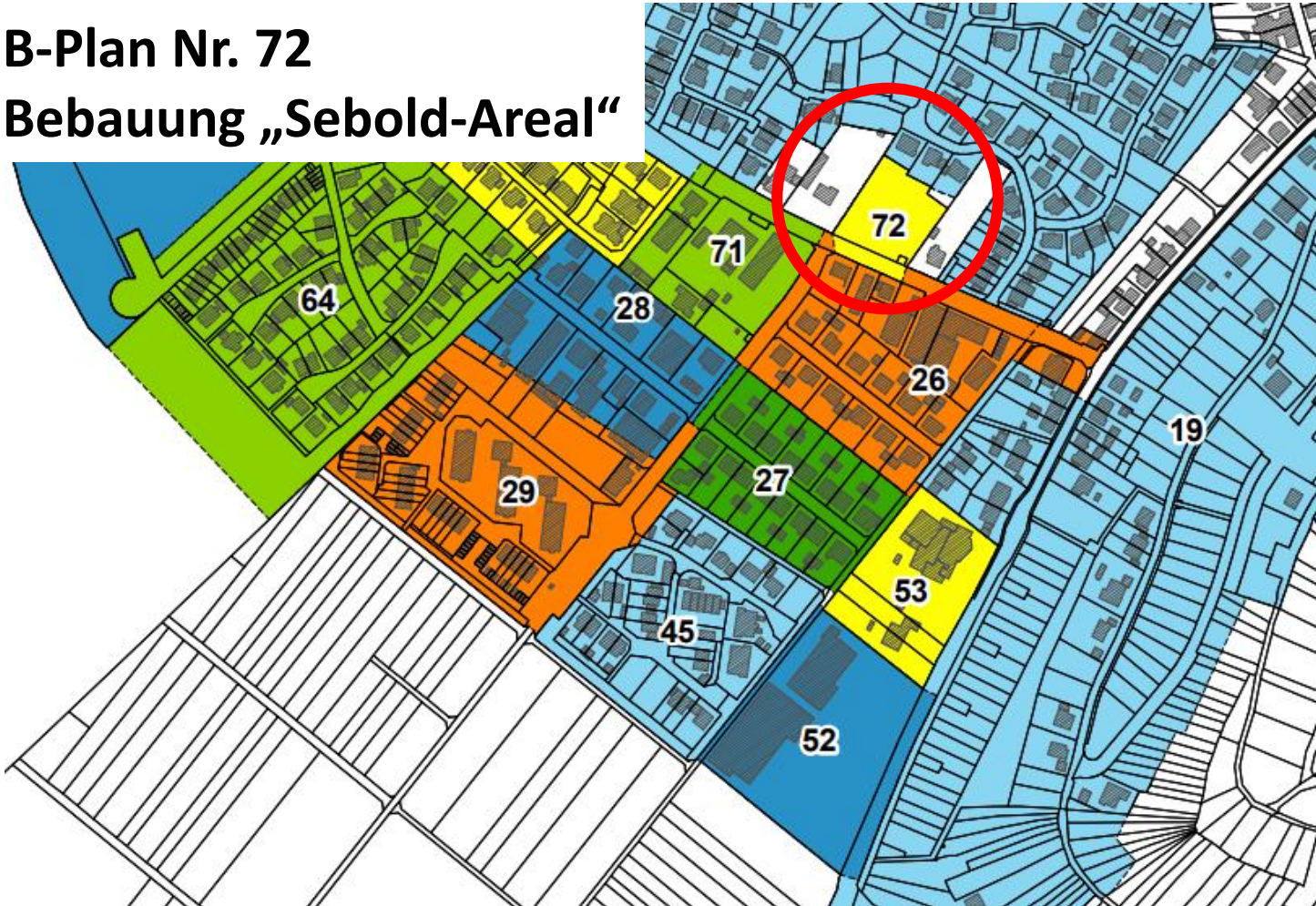




## B-Plan Nr. 71 Bebauung „Schlimm-Areal“



## B-Plan Nr. 72 Bebauung „Sebold-Areal“



## B-Plan Nr. 71 „Sebold Areal“

- Projektfläche: ca. 3.000 m<sup>2</sup>
- 5 MFH mit 16 WE
- 32 oberirdische Stellplätze
- 2 öffentliche oberirdische Stellplätze

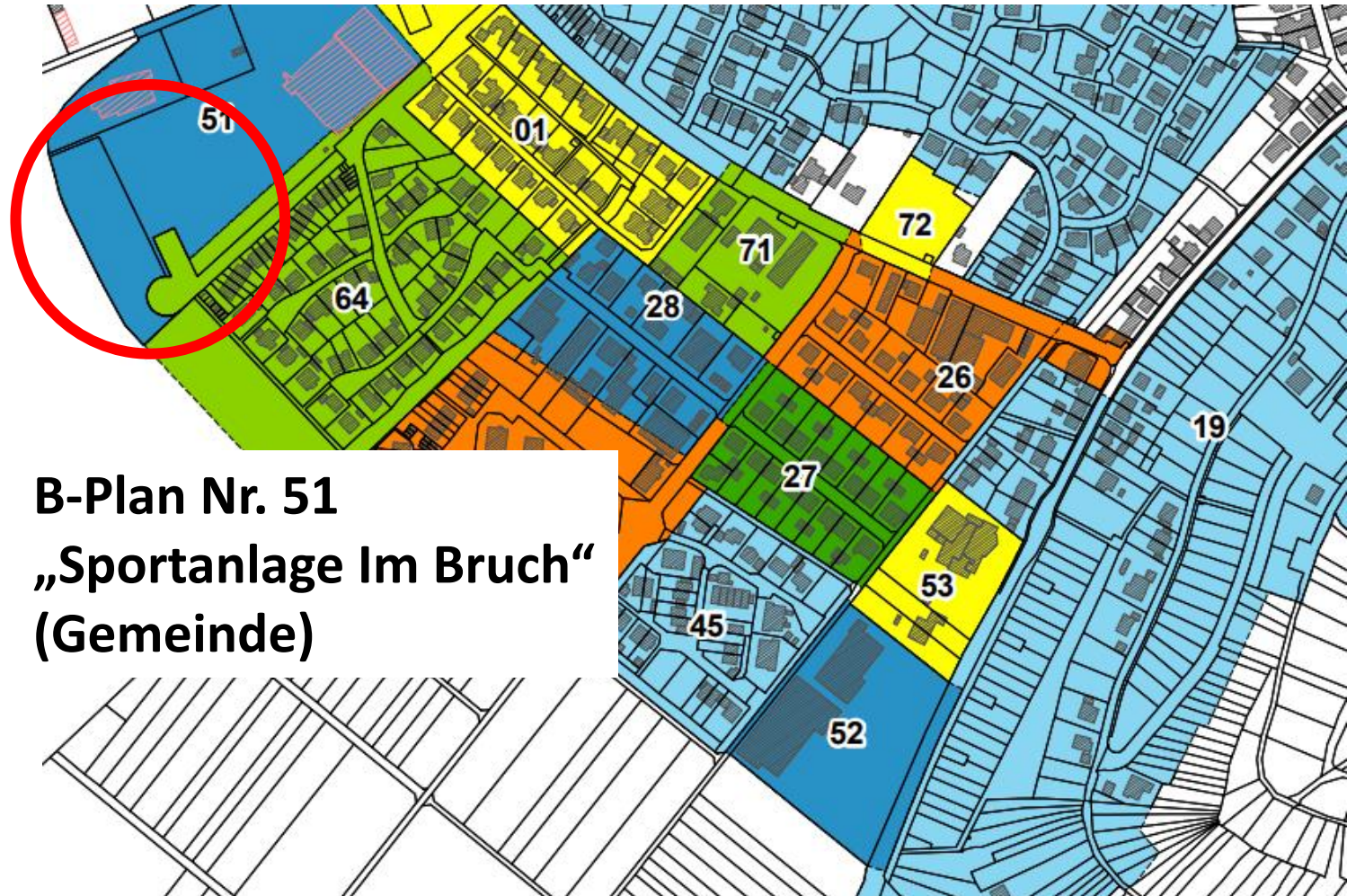




## B-Plan Nr. 72 Bebauung „Sebold-Areal“



- **Sportanlage Im Bruch:**
- Sportgelände rd. 3.200 m<sup>2</sup>
- Tartan-Sportfläche mit
  - 200-m Rundbahn
  - 100-m Laufbahn
- Kugelstoßanlage
- Weitsprunganlage
- Hochsprunganlage
- Basketballplatz





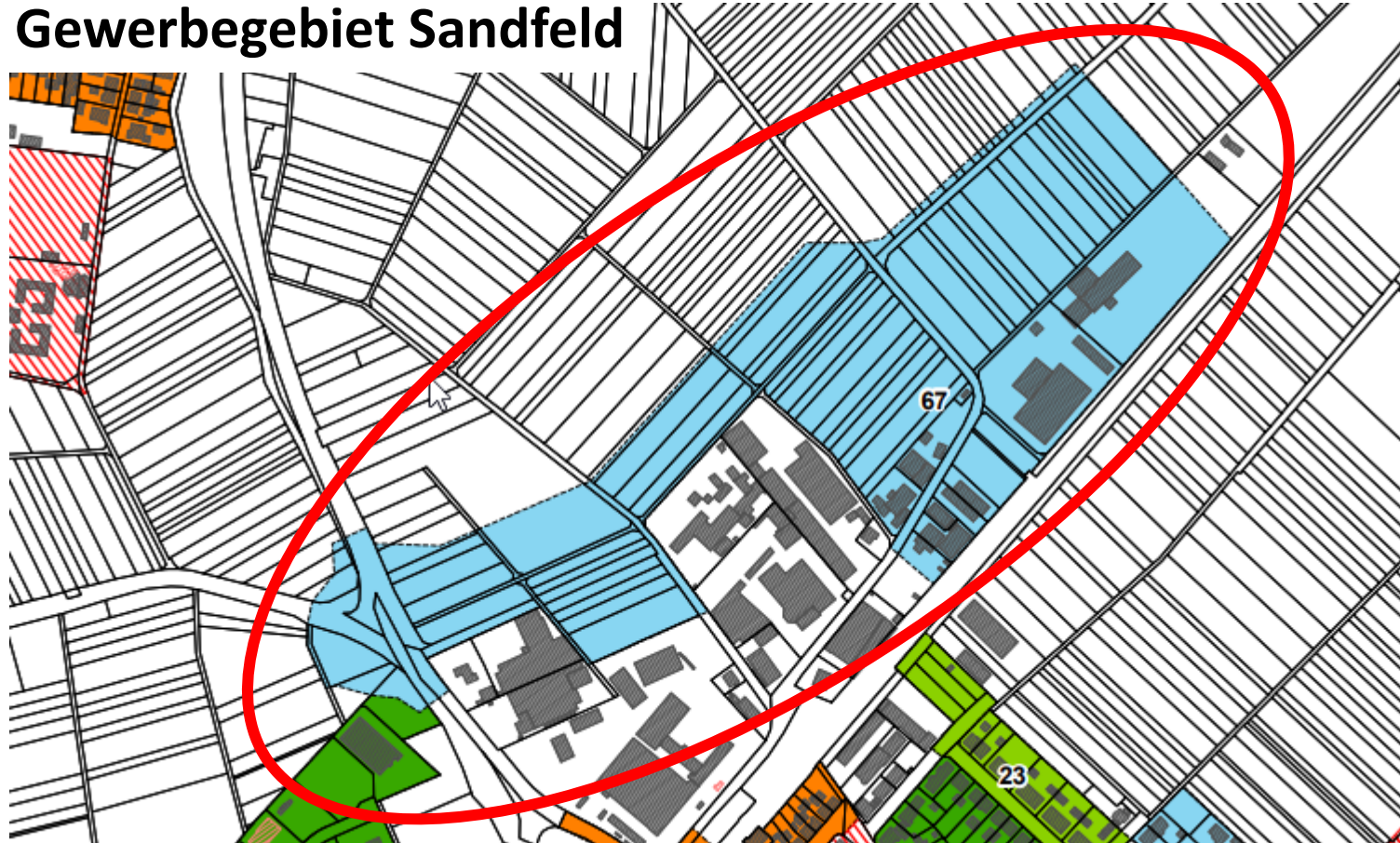
# Bauliche Gemeindeentwicklung



**B-Plan Nr. 51  
„Sportanlage Im Bruch“  
(Gemeinde)**



## Gewerbegebiet Sandfeld



### GE Sandfeld

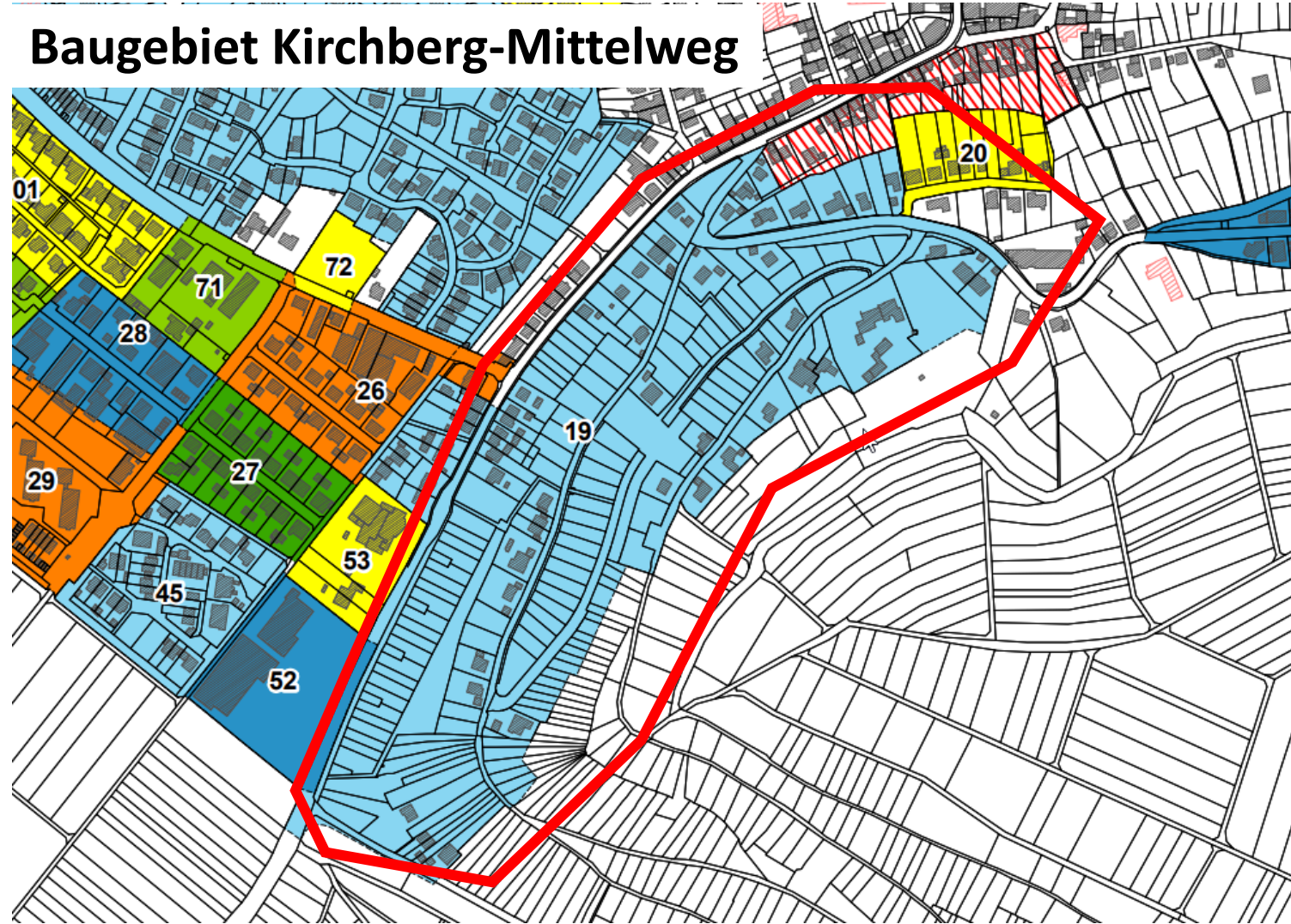
- Gesamtfläche: ca. 13 ha
- Bauland ca. 7,4 ha
- Grundstücksflächen privat ca. 2,4 ha
- Verkehrsfläche
  - innere Erschließung ca. 2,1 ha
  - äußere Erschließung ca. 1,1 ha

## Gewerbegebiet Sandfeld





## Baugebiet Kirchberg-Mittelweg



### Baugebiet Kirchberg-Mittelweg

- Gesamtfläche: 13,2 ha
  - Fläche Teil 1 (Durlacher Straße):
    - ca. 1,1 ha, 22 Grundstücke
- > Erschließung nach Inkraftsetzung der Umlegung  
-> Teilinkraftsetzung gescheitert  
-> Klage nur noch 1 Eigentümer anhängig



# Bauliche Gemeindeentwicklung

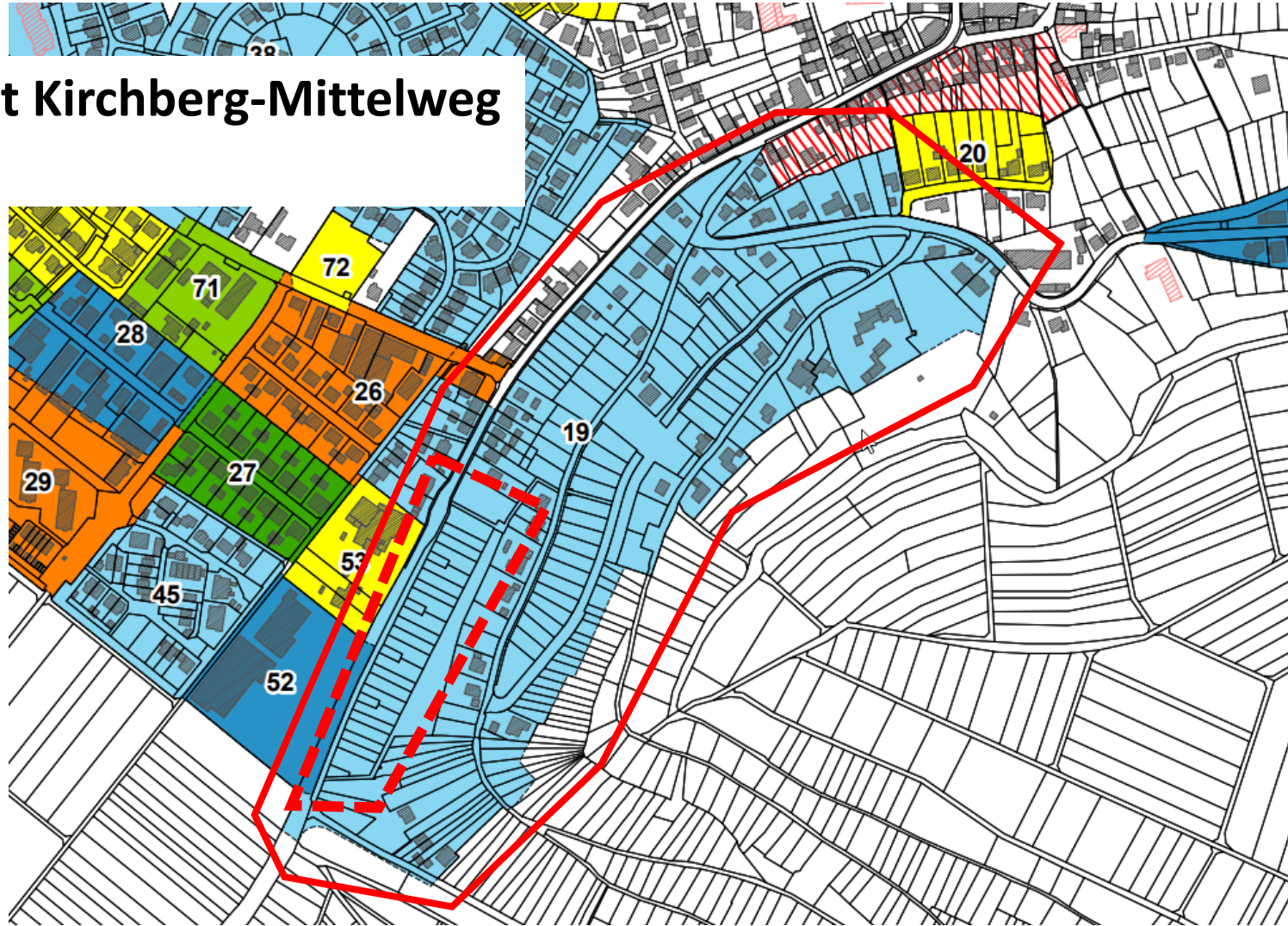
## Baugebiet Kirchberg-Mittelweg





# Bauliche Gemeindeentwicklung

## Baugebiet Kirchberg-Mittelweg Teil 1



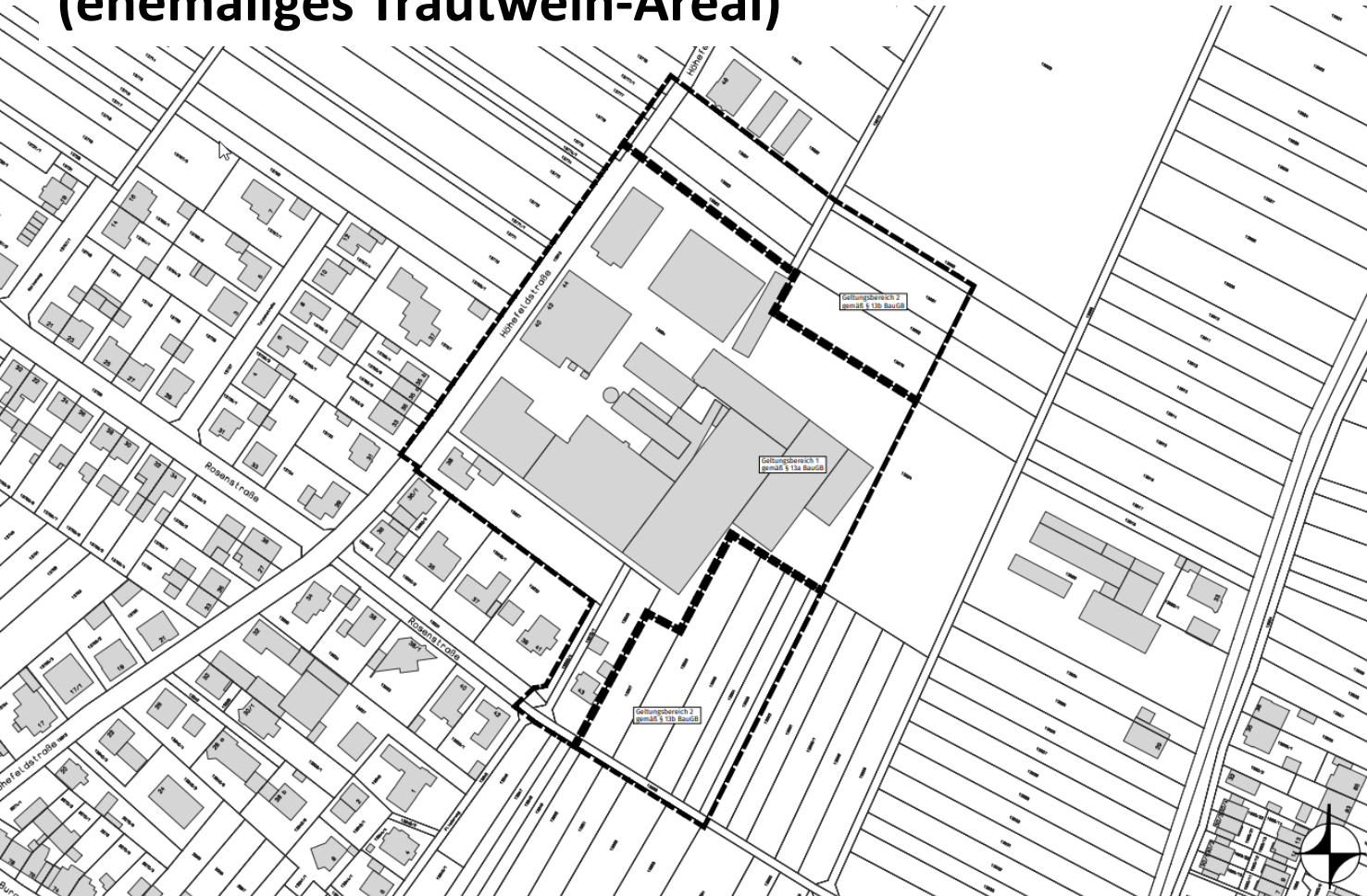


## Baugebiet Kirchberg-Mittelweg Teil 1





## B-Plan Nr. 80 „Breitwiesen Teil 1“ (ehemaliges Trautwein-Areal)



### B-Plan Nr. 80 „Breitwiesen Teil 1“

- Gesamtfläche: ca. 36.800 m<sup>2</sup>
- Fläche Investor: ca. 19.500 m<sup>2</sup>
- Fläche Privat: ca. 14.800 m<sup>2</sup>
- Fläche Gemeinde: ca. 2.500 m<sup>2</sup>

-> Aufstellungsbeschluss gefasst  
-> Eckpunkte der Bebauung werden diskutiert  
-> Investor hat einen  
„Architektenwettbewerb“  
(Mehrfachbeauftragung) für sein Areal  
vorgesehen, in welches die weiteren Flächen  
einbezogen werden sollen.

Siedlungstyp C lt. Definition  
Nachbarschaftsverband im FNP 2030:  
min. 40 WE/ha,  
davon 33% in verdichteter Bauweise  
**min. 78 WE bei 1,95 ha**



## B-Plan Nr. 80 „Breitwiesen Teil 1“ (ehemaliges Trautwein-Areal)



© Fa. Hoepfner BaulInvest Plus GmbH & Co. KG



# Straßensanierungskonzept

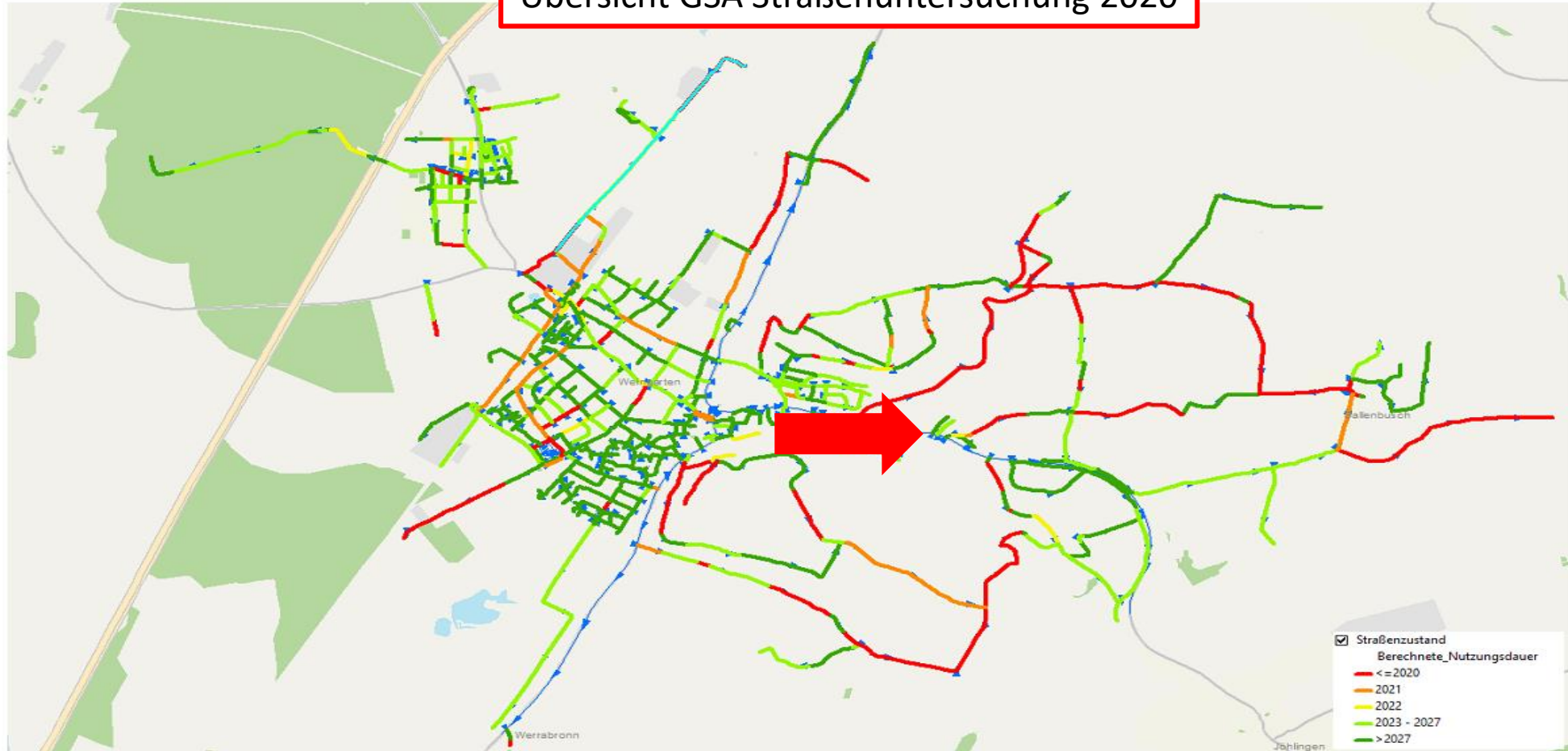


Paulusstraße (Stand 2022)



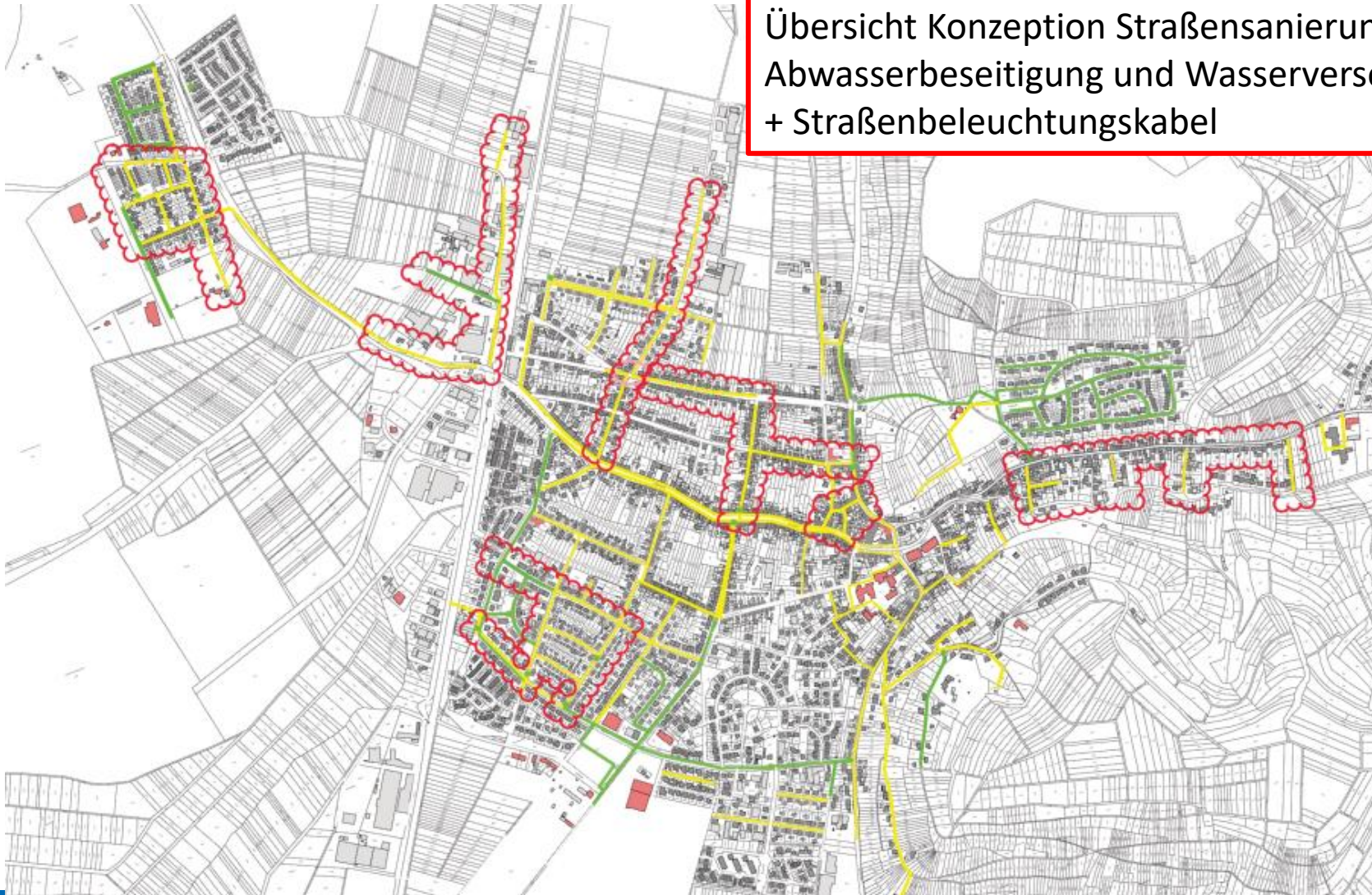
# Straßensanierungskonzept

## Übersicht GSA Straßenuntersuchung 2020



# Straßensanierungskonzept

Übersicht Konzeption Straßensanierung 2022  
Abwasserbeseitigung und Wasserversorgung  
+ Straßenbeleuchtungskabel





## Maßnahmen 2023:

Sanierung Paulus- und Schillerstraße  
geplante Fertigstellung bis 31.12.2023





# Straßensanierungskonzept



Paulusstraße

Schillerstraße



# Straßensanierungskonzept



## Maßnahmen 2023:

Sanierung Paulus- und Schillerstraße

Sanierung Mühlstraße

Baubeginn 26.06.2023

geplante Fertigstellung 31.10.2023



# Straßensanierungskonzept



Mühlstraße



# Straßensanierungskonzept



## Maßnahmen 2023:

Sanierung Paulus- und Schillerstraße

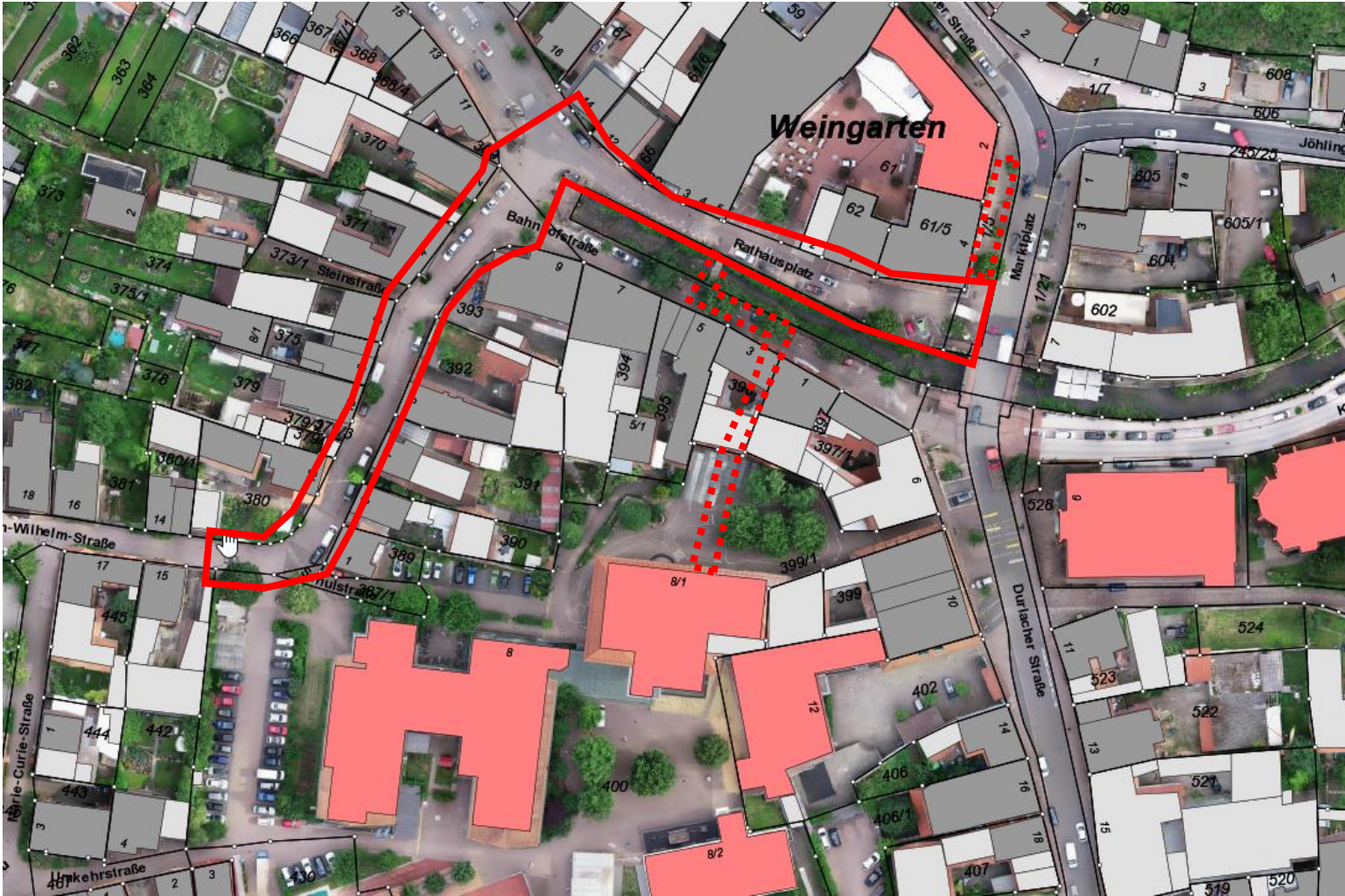
Sanierung Mühlstraße

Lückenschluss Friedrich-Wilhelm-Straße/  
Bahnhofstraße

voraussichtlicher Baubeginn August 2023



# Straßensanierungskonzept







Planung 2024/2025:

Sanierung Burgstraße BA 3 zwischen Paulus- und Höhefeldstraße

Sanierung Schafstraße + Blumenstraße

Sanierung / Ausbau Höhefeldstraße



## Maßnahmen 2025 ff

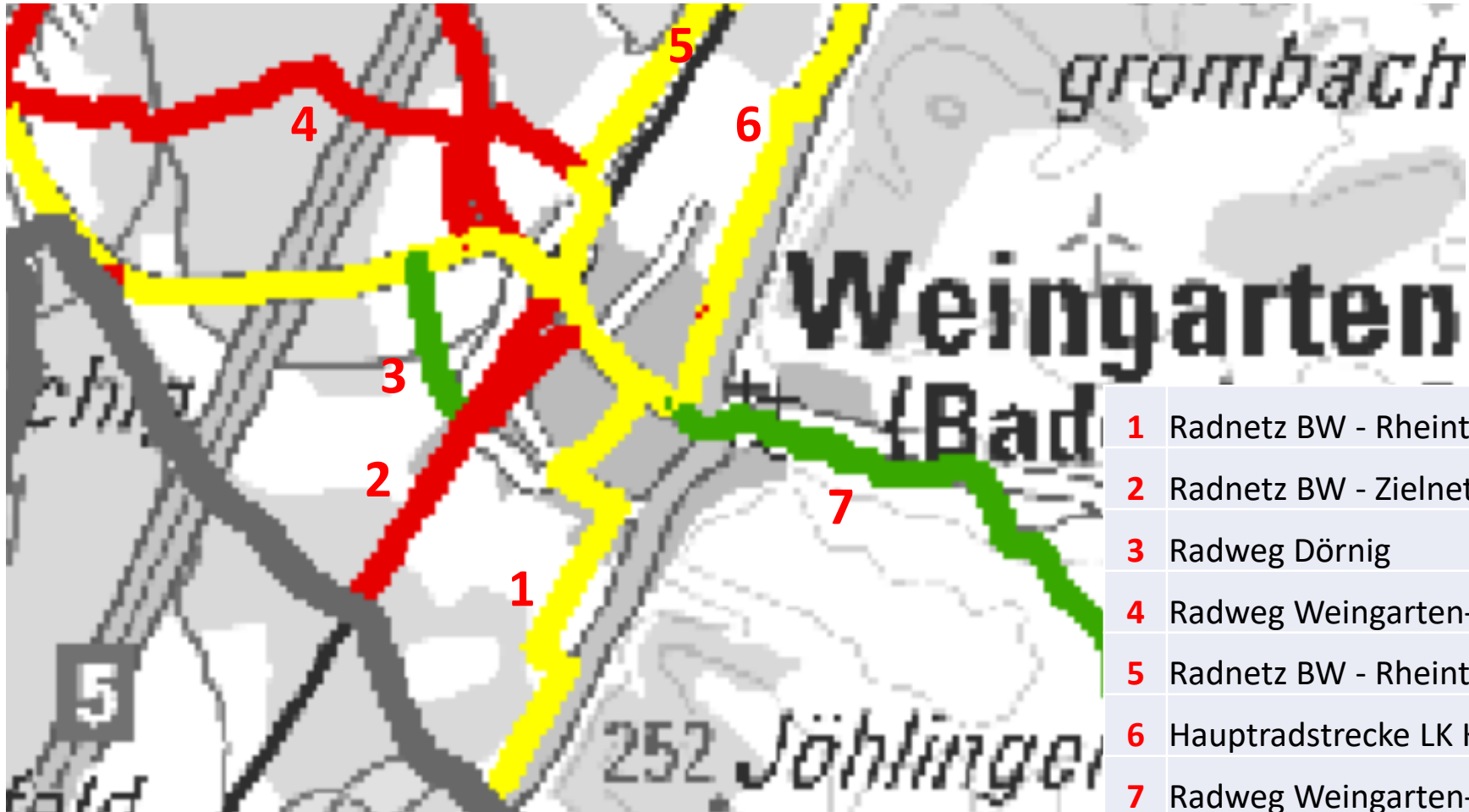
Erneuerung Kanalisation + Wasserv.  
Mozart-/Wilzer-/Goethe-/Ringstraße

Erneuerung Kanalisation + Wasserv.  
„Alte Waldbrücke Süd“

Erneuerung Kanalisation  
Gewerbegebiet Werner-Siemens-Str.



# Radwege – Sanierung und Ausbau



- |   |  |
|---|--|
| 1 | Radnetz BW - Rheintalradweg Weingarten-Grötzingen    |
| 2 | Radnetz BW - Zielnetz Weingarten-Grötzingen          |
| 3 | Radweg Dörnig  |
| 4 | Radweg Weingarten-Blankenloch "Kirschbaumallee"      |
| 5 | Radnetz BW - Rheintalweg Weingarten-Bruchsal         |
| 6 | Haupttradstrecke LK KA - Weingarten-Bruchsal         |
| 7 | Radweg Weingarten-Jöhlingen - Teilstück Carix-Anlage |

# Radwege – Sanierung und Ausbau



**Rad-Querungshilfe  
Bahnhofstraße**



## 1 Radnetz BW - Rheintalradweg Weingarten-Grötzingen



Maßnahme	Deckensanierung
Förderprogramme	wird vom Regierungspräsidium finanziert > straßenbegleitende Maßnahme an Bundesstraßen
Förderung	~ 105 % der Baukosten
Baukosten	608.000 €
Baunebenkosten	120.000 €
Gesamtkosten	728.000 €
Anteil Gemeinde	89.000 €
Umsetzung	2023 / 2024 - wenn Vereinbarung mit dem RP KA > Vereinbarung ist seitens des RP Karlsruhe in Arbeit

## 2 Radnetz BW - Zielnetz Weingarten-Grötzingen



Maßnahme	Ausbau mit Asphalt
Förderprogramme	VwV-LGVFG "Rad- und Fußverkehr" VV SP "Stadt und Land" > Aufnahme in die Förderprogramme ist erfolgt
Förderung	~ 105 % der Baukosten bei Bewilligung der Förderung
Baukosten	305.000 €
Baunebenkosten	60.000 €
Gesamtkosten	365.000 €
Anteil Gemeinde	44.000 €
Umsetzung, geplant 2024 - bei Zuteilung der Fördergelder	



## 3 Radweg Dörning



Maßnahme	Deckensanierung
Förderprogramme	nein
Baukosten	Ca. 300.000 € ➤ Maßnahme wurde durch die Firma Mineralix ausgeführt
Anteil Gemeinde	85.000 €
Umsetzung	2023 - ist bereits erfolgt

# Radwege – Sanierung und Ausbau

## 3 Radweg Dörnig





## 4 Radweg Weingarten-Blankenloch "Kirschbaumallee"



Maßnahme	Deckensanierung
Förderprogramme	nein > Unterhaltungsmaßnahme der Gemeinde
Baukosten	70.000 € Materialkosten > Maßnahme wird durch den Bauhof Weingarten ausgeführt
Umsetzung, geplant	2023 in den Sommerferien

## 5 Radnetz BW - Rheintalweg Weingarten-Bruchsal



Maßnahme	Ausbau mit Asphalt
Förderprogramme	VwV-LGVFG "Rad- und Fußverkehr" VV SP "Stadt und Land" > Aufnahme in die Förderprogramme ist erfolgt
Förderung	~ 105 % der Baukosten bei Bewilligung der Förderung
Baukosten	114.000 €
Baunebenkosten	27.000 €
Gesamtkosten	135.000 €
Anteil Gemeinde	21.000 €
Umsetzung, geplant	2023 / 2024 - bei Zuteilung der Fördergelder



## 6 Haupttradstrecke LK KA - Weingarten-Bruchsal



Maßnahme	Deckensanierung und Wegverbreiterung
Förderprogramme	wird vom Regierungspräsidium finanziert > straßenbegleitende Maßnahme an Bundesstraßen
Förderung	~ 105 % der Baukosten
Baukosten	334.000 €
Baunebenkosten	66.000 €
Gesamtkosten	400.000 €
Anteil Gemeinde	49.000 €
Umsetzung, geplant	2023 / 2024 - wenn Vereinbarung mit dem RP KA > Vereinbarung ist seitens des RP Karlsruhe in Arbeit

## 7 Radweg Weingarten-Jöhlingen - Teilstück Carix-Anlage



Maßnahme	Radwegverbreiterung
Förderprogramme	nein > Maßnahme der Gemeinde
Baukosten	100.000 €
Baunebenkosten	20.000 €
Gesamtkosten	120.000 €
Anteil Gemeinde	120.000 €
Umsetzung, geplant	2023 - im Herbst > aktuell wird die Ausschreibung vom Ing.büro vorbereitet



# Radwege – Sanierung und Ausbau

Nr.	Strecke	Maßnahme	Zeitraum	Anteil der Gemeinde
1	Radnetz BW - Rheintalradweg Weingarten-Grötzingen	Deckensanierung	2023 / 2024	89.000 €
2	Radnetz BW - Zielnetz Weingarten-Grötzingen	Ausbau mit Asphalt	2024	44.000 €
3	Radweg Dörnig	Deckensanierung	2023	85.000 €
4	Radweg Weingarten-Blankenloch "Kirschbaumallee"	Deckensanierung	2023	70.000 €
5	Radnetz BW - Rheintalweg Weingarten-Bruchsal	Ausbau mit Asphalt	2023 / 2024	21.000 €
6	Haupttrastrecke LK KA - Weingarten-Bruchsal	Deckensanierung/Verbreiterung	2023 / 2024	49.000 €
7	Radweg Weingarten-Jöhlingen - Teilstück Carix-Anlage	Verbreiterung	2023	120.000 €

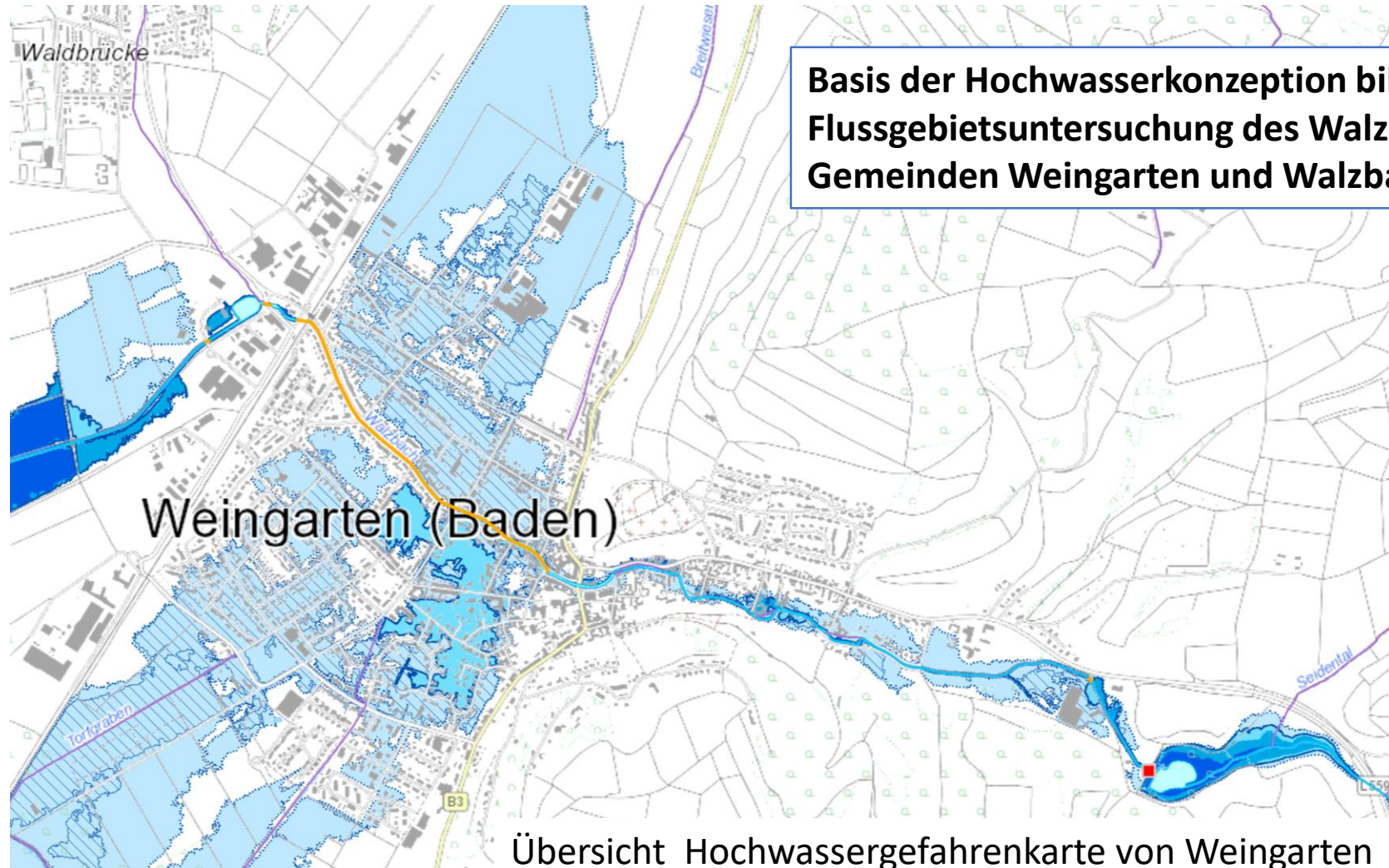
Summe Gesamtkosten: 2.218.000 €

Summe Gemeindeanteil: 478.000 €

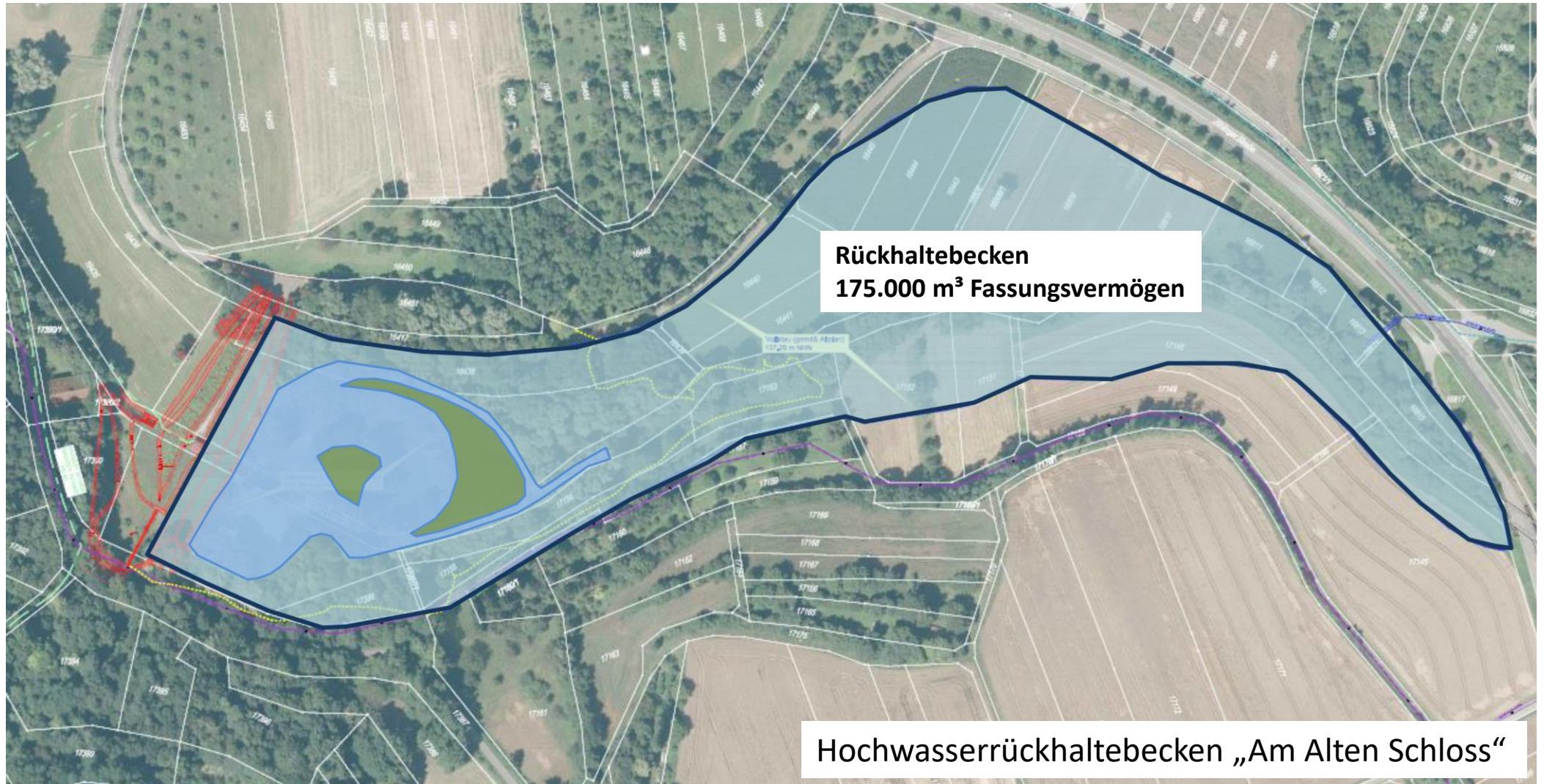
# Hochwasserschutz













# Hochwasserschutz

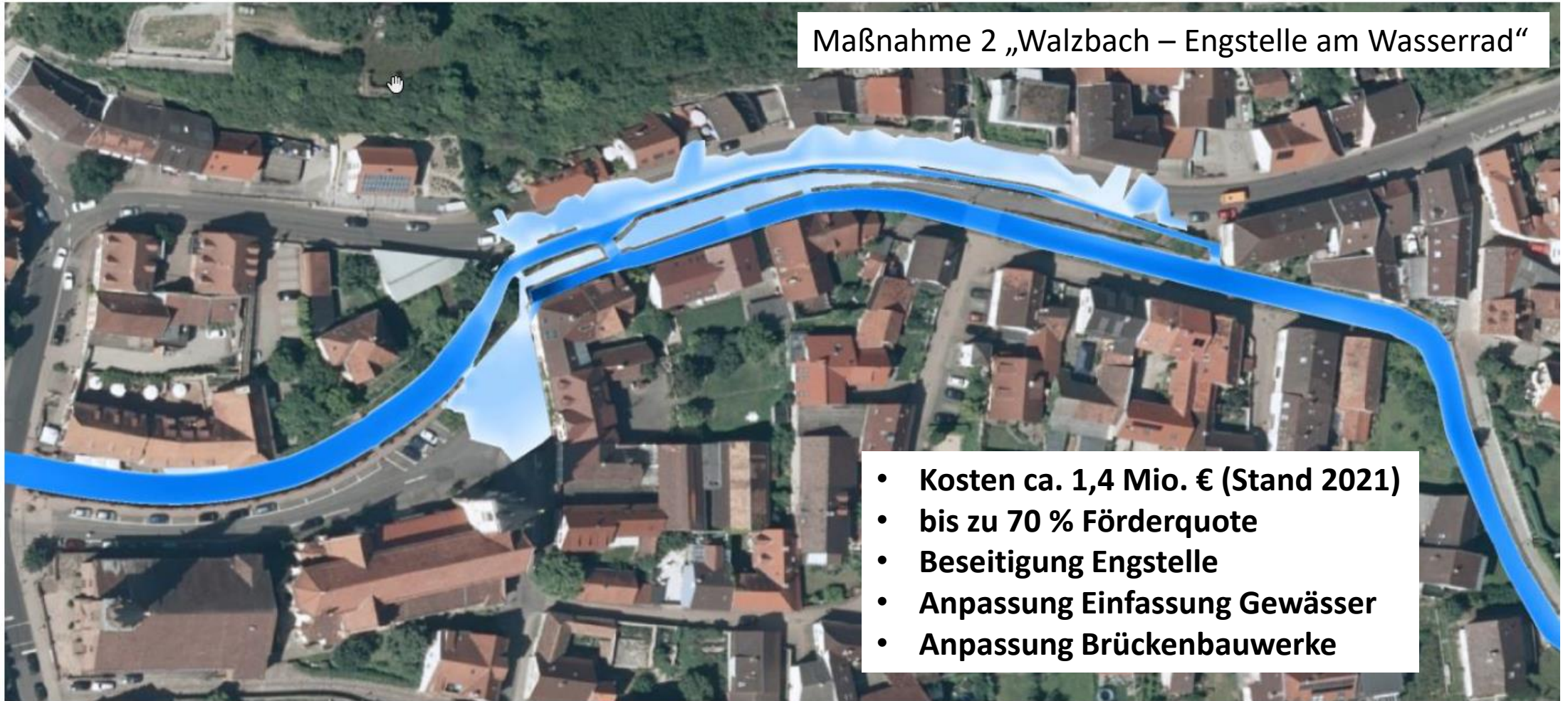
## Maßnahme 1 „Sanierung Hochwasserrückhaltebecken Am Alten Schloss“



- Kosten ca. 1,4 Mio. € (Stand 2021)
- bis zu 70 % Förderquote
- Neubau 2. Durchlassbauwerk (Redundanz)
- Erneuerung der Steuertechnik
- Entfernen der Bäume im Dammbauwerk
- Überarbeitung Dammbauwerk

**Aktueller Planungsstand 2023:  
Abschluss der naturschutzrechtlichen Untersuchungen  
Wasserrechtsantrag in finaler Abstimmung**







- Bauliche Gemeindeentwicklung
- Straßensanierungskonzept/Straßenerneuerungen/Radwegeausbau
- Hochwasserschutz – Maßnahmenkonzept

**=> DISKUSSION**

- Kinderbetreuung – Bedarfsentwicklung und Investitionen
- Turmbergschule – Abwägung Erweiterung zu Neubau
- Grundsteuer-Reform 2025
- Flüchtlingsaufnahme – Stand der Unterbringung in Weingarten



# Kinderbetreuung



Einwohnerversammlung 2023

# Kinderbetreuung in Weingarten



- 1 Krippe Zauberwald
- 2 Krippe Zwergenhaus
- 3 Krippe Wichtelgarten
- 4 Krippe Blauland
- 5 Kindergarten Am alten Friedhof
- 6 Kindergarten Höhefeldstrolche
- 7 Kindergarten Waldbrücke
- 8 Kindergarten Buchenweg
- 9 Kindergarten Bullerbü
- 10 Kindergarten St. Franziskus
- 11 Kindergarten St. Michael
- 12 Kindergarten St. Klara
- 13 Naturkindergarten



## PROGNOSE ZUSÄTZLICHER PLATZ-BEDARF Stand 06/2022

<b>Mehrbedarf an Betreuungsgruppen aufgrund <u>städtebaulicher Entwicklung /</u> <u>neuer Wohngebiete</u> 2022 - 2026</b>		<b>Mehrbedarf aufgrund <u>baulichen Zustands</u> der Bestandsgebäude (Höhefeldstraße / Schillerstraße)</b>	
<b>0-3 Jahre (Gruppengröße 10 Kinder)</b>	<b>3-6 Jahre (Gruppengröße 22 Kinder)</b>		
<b>6 (5,3)</b>	<b>6</b>	<b>4</b>	
	<b>10</b>		

## PROGNOSE ZUSÄTZLICHER FINANZ-BEDARF Stand 06/2022

Zuschussbedarf an Betriebskosten gesamt pro Jahr	
<a href="#">Folie 40: Kosten pro Gruppe</a>	
0-3 Jahre (Gruppengröße 10 Kinder)	3-6 Jahre (Gruppengröße 22 Kinder)
6 Gruppen / 93.000 €	6 neue Gruppen / 497.000 €
Gesamt 590.000 € / Jahr	

+

Investitionskosten Ersatz- bzw. Neubau	
ohne Fördermittel	mit Fördermittel (bei rd. 64 % Förderquote)
14,2 Mio. €	5,2 Mio. €



# Willkommen in Bullerbü

9

Kindergarten Bullerbü



Start der 1. Gruppe: 01.02.2023

Start der 2. Gruppe: 01.09.2023



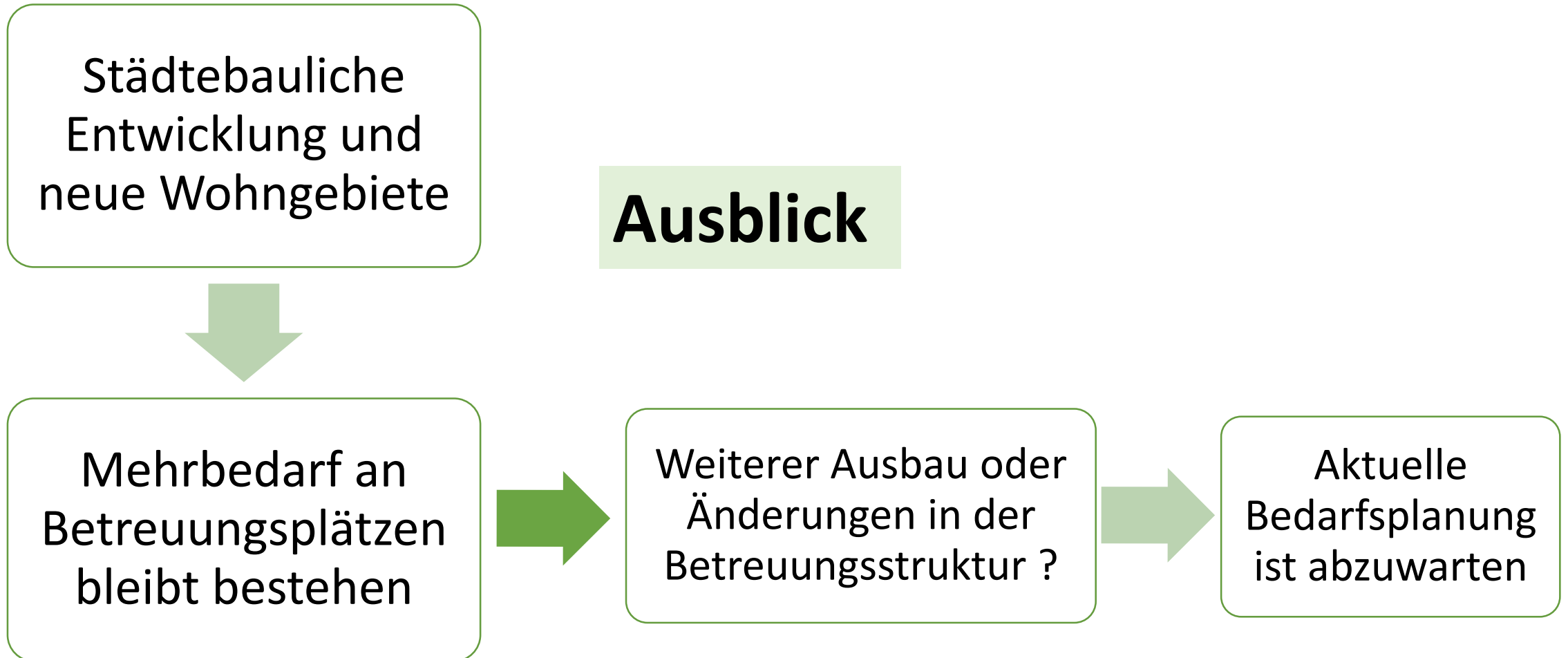




Anbau Speiseraum  
Fertigstellung: Bis Ende 2023







# TURMBERGSCHULE



Einwohnerversammlung 2023



# Turmbergschule

## Abwägung Erweiterung zu Neubau



## 2 Varianten in der Diskussion

**Erweiterungsbau und  
Komplettsanierung**

**am vorhandenen Standort**

**NEUBAU**

**auf dem Festplatzgelände**

**Quartiersentwicklung des  
bisherigen Standorts**

**Kosten von jeweils mindestens 35 Mio. EUR  
Förderanteil ungewiss  
Abstimmung mit pädagogischem Konzept  
Einbeziehung des evangelischen Gemeindezentrums**



## Bisherige Planung:

Gemeinschaftsschule mit	
Primarstufe (Grundschule)	<b>5-zügig</b> + Ganztagesbetreuung
Sekundarstufe I (Klasse 5-10)	<b>2-zügig</b>

**Mit der Schulleitung Frau Sebold und den neuen Konrektoren Herr Stirn und Frau König wurde die Schulkonzeption im Februar 2023 überarbeitet und entwicklungsfähig ausgerichtet.**

-> aktualisierte Planung:

Ausbaustufe 1 – kurz/mittelfristig

Gemeinschaftsschule mit

Primarstufe (Grundschule) **5-zügig** (+ Verpflichtung **GanztagesGS**)

Sekundarstufe I (Klasse 5-10) **3-zügig**



-> aktualisierte Planung:

## Ausbaustufe 2 – langfristige Möglichkeit der Erweiterung

Gemeinschaftsschule mit

Primarstufe (Grundschule) **5-zügig** (+ Verpflichtung **GanztagesGS**)

Sekundarstufe I (Klasse 5-10) **4-zügig**

Sekundarstufe II (11-13) **2-zügig**

# Turmbergschule





# Turmbergschule



## Weitere Schritte bis zur öffentlichen Vorstellung:

- Machbarkeitsstudie für Standort Festplatz
- Fortgeschriebene Kostenschätzung
- Folgekostenberechnung
- **Klärung der Finanzierungsmöglichkeiten**
- Konkretisierung der Schulbau-Förderung (20% zu erwarten)
- Prüfung weiterer Fördermöglichkeiten KfW/ESF/Ausgleichstock

**=> Öffentliche Diskussion und Beschluss durch Gemeinderat**



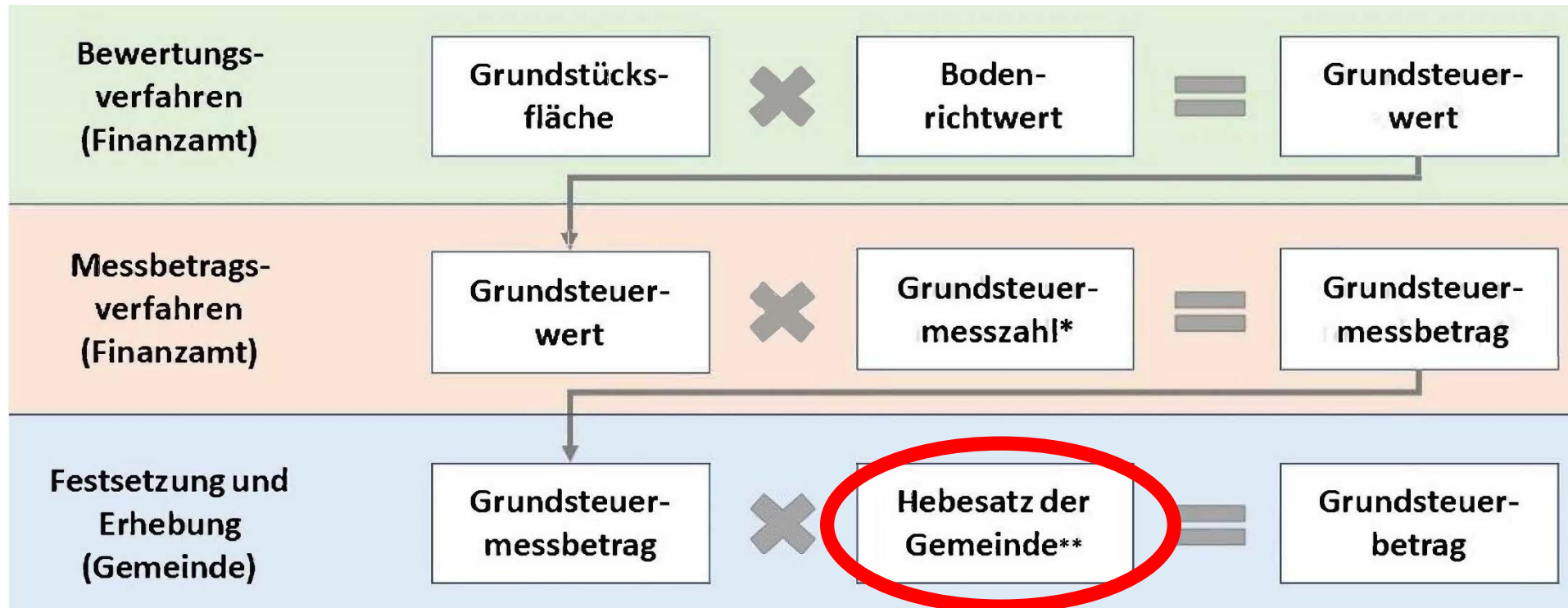
# Grundsteuer-Reform 2025



Einwohnerversammlung 2023

# Grundsteuer-Reform 2025

## Systematik der Erhebung der Grundsteuer B für bebaute und unbebaute Grundstücke nach der Reform



\*) Grundsätzlich 1,3 Promille. Dient das Grundstück überwiegend zu Wohnzwecken 0,91 Promille.

**\*\* ) für 2025 neu festzulegen**



# Flüchtlingsaufnahme



Einwohnerversammlung 2023

# Flüchtlingsaufnahme

190 Flüchtlinge aus der Ukraine  
+ 49 Flüchtlinge aus anderen Staaten  
+ **30 Flüchtlinge in Vorl. Unterbringung**  
durch das LRA erwartet



**1 Etage Buchenweg**  
an LRA vermietet

**125 Flüchtlinge**  
in kommunalen  
Gebäuden

**114 Flüchtlinge**  
Privat  
untergebracht

**30 Flüchtlinge VU**  
in kommunalen  
Gebäuden



# Flüchtlingsaufnahme

## Weitere Informationen:

**17 Kinder im Alter 0 – 6 Jahre**

**29 Kinder im Alter 7 – 18 Jahre**

**2 VKL – Klassen im Primar- und Sekundarbereich in der TBS**

**DANKE an alle Helfenden**

- Kinderbetreuung – Bedarfsentwicklung und Investitionen
- Turmbergschule – Abwägung Erweiterung zu Neubau
- Grundsteuer-Reform 2025
- Flüchtlingsaufnahme – Stand der Unterbringung in Weingarten

**=> DISKUSSION**



Herzlichen Dank für Ihr Kommen  
und einen guten Heimweg



Einwohnerversammlung 2023